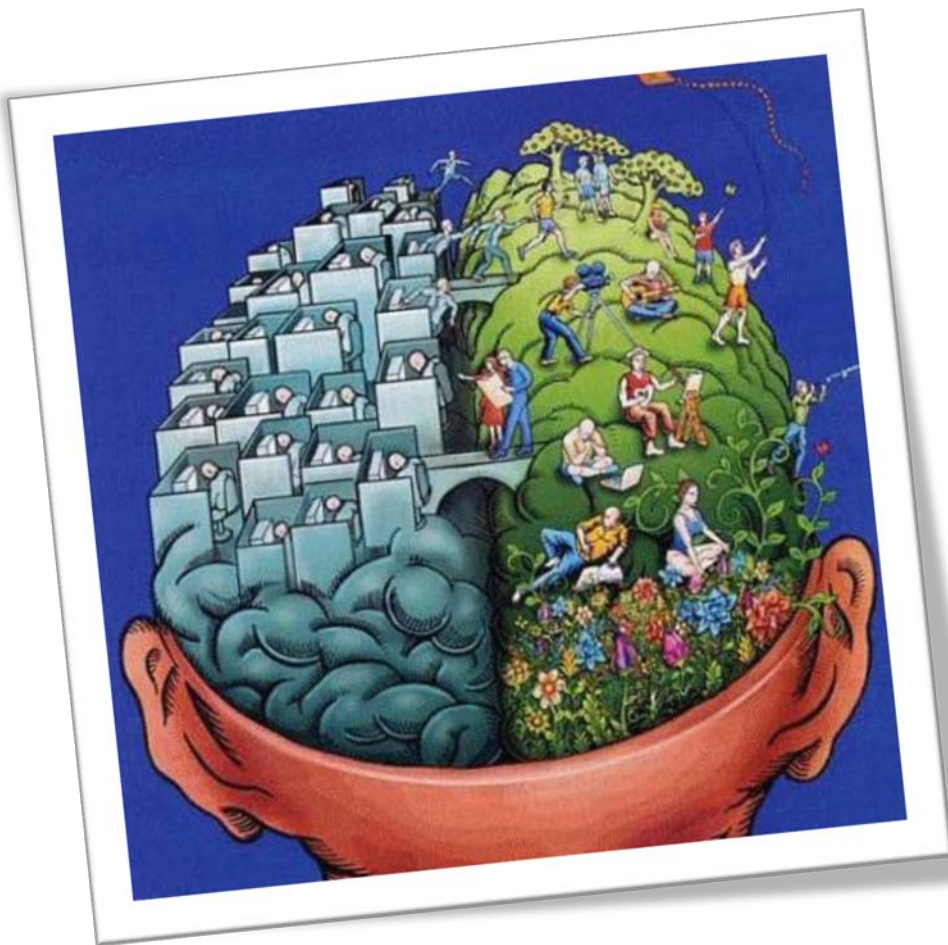


# Symptomatique du syndrome d'Asperger chez l'enfant

---



**Par :** Marin Bernard ([marin@olivarim.com](mailto:marin@olivarim.com))  
Tony Attwood (quelques citations traduites extraites de *The complete Guide to Asperger's Syndrom*)

**Date :** 20 février 2012

# Table des matières

---

|  |           |
|--|-----------|
| <b>I. Introduction.....</b>                            | <b>4</b>  |
| 1. Qu'est-ce que le syndrome d'Asperger ?.....         | 4         |
| 2. Origine du syndrome d'Asperger .....                | 4         |
| 3. Complexité du diagnostic.....                       | 5         |
| 4. Principaux symptômes du syndrome d'Asperger.....    | 6         |
| 5. But de ce document.....                             | 10        |
| 6. Coordonnées des Centres de Ressources Autisme ..... | 11        |
| <b>II. Langage .....</b>                               | <b>19</b> |
| 1. Acquisition.....                                    | 19        |
| 2. Compréhension orale.....                            | 19        |
| 3. Expression orale.....                               | 20        |
| 4. Expression écrite.....                              | 21        |
| 5. Langage non-verbal.....                             | 21        |
| 6. Littéralité .....                                   | 21        |
| <b>III. Motricité.....</b>                             | <b>23</b> |
| 1. Maladresse .....                                    | 23        |
| 2. Graphie et dessin .....                             | 23        |
| 3. Tics et maniérismes .....                           | 23        |
| 4. Sens de l'orientation .....                         | 24        |
| <b>IV. Traits de caractère.....</b>                    | <b>25</b> |
| 1. Orgueil et intolérance aux critiques .....          | 25        |
| 2. Tempérament autoritaire .....                       | 25        |
| 3. Tempérament colérique et émotivité.....             | 26        |
| 4. Franchise .....                                     | 27        |
| 5. Intérêts particuliers.....                          | 28        |
| 6. Routine .....                                       | 29        |
| 7. Perfectionnisme.....                                | 29        |
| 8. Intelligence et scolarité.....                      | 30        |
| 9. Troubles anxieux.....                               | 31        |
| <b>V. Fonctions sociales.....</b>                      | <b>32</b> |
| 1. Empathie .....                                      | 32        |
| 2. Socialisation.....                                  | 33        |

|            |                                |           |
|------------|--------------------------------|-----------|
| 3.         | Communication .....            | 34        |
| 4.         | Anxiété .....                  | 34        |
| 5.         | Altérité .....                 | 35        |
| 6.         | Solitude .....                 | 36        |
| 7.         | Violence.....                  | 36        |
| <b>VI.</b> | <b>Sensibilité .....</b>       | <b>38</b> |
| 1.         | Sensibilité auditive.....      | 38        |
| 2.         | Sensibilité gustative .....    | 38        |
| 3.         | Sensibilité visuelle.....      | 39        |
| 4.         | Sensibilité tactile.....       | 39        |
| 5.         | Autres éléments notables ..... | 40        |

# I. Introduction

## 1. Qu'est-ce que le syndrome d'Asperger ?

Le **syndrome d'Asperger** a été observé pour la première fois sur des enfants dans les années 1940 par **Hans Asperger**, pédiatre autrichien. Il s'agit d'un **trouble envahissant du développement** (abrégé TED), catégorie qui comprend également l'autisme infantile, l'autisme atypique, le trouble désintégratif de l'enfance et le rarissime syndrome de Rett. L'autisme conventionnel et le syndrome d'Asperger sont couramment désignés comme *troubles du spectre autistique*.

Le syndrome d'Asperger est un trouble neurologique complexe affectant la socialisation, la sensibilité sensorielle, la motricité, le caractère et le langage d'un individu. Il s'agit d'un trouble non-évolutif qui peut être diagnostiqué chez le très jeune enfant dès l'âge de 2 ou 3 ans.

Contrairement à l'autisme de Kanner, le syndrome d'Asperger n'implique aucun déficit intellectuel. On parle alors d'autisme de haut-niveau.

## 2. Origine du syndrome d'Asperger

De récentes recherches ont permis de mettre en évidence que 46% des membres au premier degré de la famille d'un enfant avec un syndrome d'Asperger ont un profil similaire en termes d'aptitudes et de comportements (*Volkmar, Klin and Pauls, 1998*). Ces résultats suggèrent que le syndrome d'Asperger pourrait, au moins partiellement, avoir une origine génétique. À l'heure actuelle, l'origine exacte de ce syndrome n'a pas encore été déterminée.

Comme l'autisme conventionnel, le syndrome d'Asperger résulte de particularismes neurologiques. Certaines zones du cerveau de l'enfant Asperger ne fonctionnent pas comme elles le devraient, et les rôles qu'elles remplissent habituellement chez les sujets typiques sont remplis par d'autres zones corticales.

Certaines études suggèrent que le syndrome d'Asperger implique une prédominance de l'hémisphère gauche sur le droit. L'hémisphère gauche est le siège du langage, du raisonnement abstrait et de la logique. L'hémisphère droit est quant à lui le siège des émotions les plus courantes, de l'empathie, et de la créativité. À cause de la prédominance de l'hémisphère gauche, les individus Asperger présenteraient des facilités dans les activités faisant appel aux capacités typiques de cet hémisphère, et des déficits dans celles impliquant l'autre. Cette théorie n'explique toutefois pas l'intégralité des symptômes du syndrome.

Les particularismes d'Asperger sont certainement bien plus nombreux. La prédominance de l'hémisphère gauche est un bon point de départ, auquel il conviendrait d'ajouter l'emploi supérieur à la moyenne des deux lobes frontaux<sup>1</sup>.

---

<sup>1</sup> Les individus Asperger ont une tendance forte à l'intellectualisation des sentiments, des ressentis et des sensations. L'on sait aujourd'hui que certaines fonctions remplies par le lobe temporal sont déportées vers les lobes frontaux, qui sont des zones associatives permettant — entre autres — le raisonnement abstrait. Chez l'individu Asperger, certains sons et certaines images sont traités par le lobe frontal, alors qu'ils le sont par d'autres zones chez les individus typiques. Cette particularité fonctionnelle pourrait aussi expliquer la forte propension des individus Asperger à la synesthésie.

En termes statistiques, l'on suppose aujourd'hui qu'une personne sur cent souffre de troubles plus ou moins marqués du spectre autistique. Le syndrome d'Asperger est nettement prévalent chez les garçons : seuls deux individus Asperger sur dix sont des filles.

### 3. Complexité du diagnostic

Contrairement à l'autisme conventionnel (autisme infantile dit « autisme de Kanner »), la symptomatique du syndrome d'Asperger est très complexe. Alors qu'un enfant autiste présente rapidement des signes qui ne trompent pas (retard ou absence de langage, absence de considération de l'autre, refus parfois violent du contact physique...), le comportement de l'enfant Asperger, s'il est atypique, est à première vue insuffisamment étrange ou handicapant pour faire songer à une pathologie.

---

#### Une reconnaissance récente

Si la découverte du syndrome d'Asperger date maintenant de 70 ans, sa reconnaissance à grande échelle par la médecine est très récente. Les travaux de Hans Asperger n'ont pas été diffusés avant les années 80, et le syndrome d'Asperger n'a fait son entrée dans la classification mondiale des maladies qu'en 1993. En conséquence, de nombreux psychiatres et psychologues n'ont jamais été formés au diagnostic de ce syndrome et manquent de connaissances à son sujet, ce qui peut les conduire à des erreurs de diagnostic. C'est pour cette raison qu'en cas de suspicion de syndrome d'Asperger, il est fortement conseillé de se tourner vers le Centre de Ressources Autisme (CRA) le plus proche<sup>2</sup>, qui offre la garantie d'un personnel compétent.

Plusieurs des principaux symptômes du syndrome d'Asperger sont identiques à ceux d'autres troubles, si bien que les professionnels peu familiers de ce syndrome peuvent poser un diagnostic erroné en ne prenant en compte qu'une partie des symptômes de l'enfant. Un enfant Asperger pourra par exemple être diagnostiqué comme intellectuellement précoce, comme hyperactif, ou encore comme sujet à des troubles anxieux ou obsessionnels compulsifs (TOC). Si les symptômes qui ont permis ces diagnostics peuvent être bel et bien présents chez un enfant Asperger, ils s'inscrivent alors dans un spectre plus large que le professionnel peut ne pas avoir remarqué. À l'inverse, il existe des cas plus rares où un enfant peut être diagnostiqué comme Asperger alors qu'il ne l'est pas.

---

#### Déroulement du diagnostic

Pour éviter au mieux les erreurs de diagnostic, les sociétés de psychiatrie et les collèges de médecins qui travaillent au sein des CRA ont mis au point des protocoles de dépistage très stricts. Pour résumer, le syndrome d'Asperger ne peut être diagnostiqué chez un enfant que s'il présente un faisceau très précis de symptômes, et qu'il les présente tous. Ainsi, un enfant présentant des symptômes de troubles anxieux ne sera diagnostiqué Asperger que s'il présente simultanément d'autres symptômes typiques de ce syndrome. En l'absence de ces symptômes supplémentaires, le diagnostic se limitera à un trouble anxieux. **Le diagnostic d'Asperger exige donc que l'enfant présente l'intégralité des principaux symptômes de ce syndrome.** Dans le cas contraire, le diagnostic devra s'orienter vers d'autres pathologies.

Il existe diverses grilles de diagnostic pour dépister le syndrome d'Asperger, et toutes ont leurs avantages et leurs inconvénients. Les critères arrêtés par la société américaine de psychiatrie seront donnés plus bas à titre indicatif. Au sein des CRA, chaque collège de médecins emploie et

---

<sup>2</sup> Les coordonnées des CRA sont disponibles plus bas.

perfectionne son propre protocole de diagnostic. Ces équipes communiquent régulièrement entre-elles afin de mettre en commun leurs découvertes. Le choix des outils de diagnostic leur revient pleinement : rien ne les oblige à employer les critères de l'association américaine de psychiatrie. En règle générale, le dépistage du syndrome d'Asperger chez l'enfant au sein d'un CRA durera plusieurs semaines. Il comprendra une série de questionnaires que l'on fera remplir à l'enfant ou aux parents, des séances d'évaluation auprès d'un orthophoniste, divers examens psychoaffectifs (comme identifier des expressions faciales à partir de photos) ainsi que des consultations avec un psychiatre et un psychologue.

---

### Adaptation des enfants

Par ailleurs, un autre paramètre vient compliquer le diagnostic : les enfants Asperger ont en effet pour caractéristique de chercher par tous les moyens à gommer leurs différences. Leur premier souci est de se fondre dans le moule de la normalité, et ils peuvent être particulièrement doués pour cela. Leur grand sens de l'observation et leurs talents d'imitateurs leur permettent d'employer les codes sociaux d'une manière apparemment normale. À mesure qu'ils grandissent, les enfants Asperger acquissent de plus en plus d'expérience. Ils savent ce que l'on attend d'eux dans telle ou telle situation donnée, et jouent souvent leur rôle à la perfection, en imitant les comportements qu'ils ont pu observer autour d'eux<sup>3</sup>. Pour cette raison, les enfants Asperger peuvent rapidement passer maîtres dans l'art de paraître normaux, et compliquer fortement le processus de diagnostic en masquant les aspects les plus visibles de leur syndrome.

La présence des parents est nécessaire à l'établissement du diagnostic, parce qu'ils constituent une précieuse source d'informations pour le professionnel. En tant que personne proche de l'enfant, ils peuvent apporter un témoignage objectif concernant son comportement et ses aptitudes, et aider ainsi le professionnel à identifier les éventuelles déformations (volontaires ou non) introduites par l'enfant<sup>4</sup>.

## 4. Principaux symptômes du syndrome d'Asperger

---

### Critères concis de dépistage (DSM-IV)

Le manuel diagnostique et statistique des troubles mentaux (DSM), émis par la société américaine de psychiatrie, fournit dans sa version 4 (DSM-IV) des critères concis permettant de

---

<sup>3</sup> Contrairement à un enfant typique, un tel enfant ne comprend que peu de chose — voire rien du tout — à ce qu'il met en œuvre, et ce qui passe pour une spontanéité sociale normale n'est en fait qu'un jeu de rôle parfaitement rôdé qu'il sait conforme à ce que l'on attend de lui. Un enfant Asperger peut être très bien élevé et relativement expressif, mais au-delà des conventions sociales et des expressions toutes faites, il sera incapable d'expliquer ce qui motive son comportement.

<sup>4</sup> Par exemple, Tony Attwood cite le cas d'un adulte en cours de diagnostic, qui affirmait que durant son enfance, il avait régulièrement invité des amis chez lui pour jouer avec lui. À première vue, cela infirmait l'hypothèse d'un déficit de socialisation. Mais lorsque M. Attwood a interrogé la mère de l'enfant à ce sujet, elle lui a répondu qu'en effet, d'autres enfants venaient régulièrement à la maison, mais que son fils ne jouait jamais avec eux : il restait dans son coin avec ses propres jouets, et en prêtait d'autres à ses visiteurs, évitant ainsi toute forme d'interaction sociale.

diagnostiquer le syndrome d'Asperger. Il ne s'agit pas de la seule méthode de dépistage, mais elle fournit une vision d'ensemble du syndrome d'Asperger<sup>5</sup>.

Selon le DSM-IV, pour être diagnostiqué Asperger, un individu doit remplir les six critères suivants :

**1. Altération qualitative des interactions sociales**

*Le sujet doit présenter au moins deux des symptômes suivants*

- Altération marquée dans l'utilisation, pour réguler les interactions sociales, de comportements non-verbaux multiples, tels que le contact visuel, la mimique faciale, les postures corporelles et les gestes.
- Incapacité à établir des relations avec les pairs correspondant au niveau du développement.
- Le sujet ne cherche pas spontanément à partager ses plaisirs, ses intérêts ou ses réussites avec d'autres personnes (par exemple, il ne cherche pas à montrer, à désigner du doigt ou à apporter les objets qui l'intéressent).
- Manque de réciprocité sociale ou émotionnelle.

**2. Caractère restreint, répétitif et stéréotypé des comportements, des intérêts et des activités**

*Le sujet doit présenter au moins un des symptômes suivants*

- Préoccupation circonscrite à un ou plusieurs centres d'intérêt stéréotypés et restreints, anormale soit dans son intensité, soit dans son orientation.
- Adhésion apparemment inflexible à des habitudes ou à des rituels spécifiques et non-fonctionnels.
- Maniérismes moteurs stéréotypés et répétitifs (par exemple, battements ou torsions des mains ou des doigts, mouvements complexes de tout le corps).

**3. La perturbation entraîne une altération cliniquement significative du fonctionnement social, professionnel, ou dans d'autres domaines importants.**

**4. Il n'existe pas de retard général du langage significatif sur le plan clinique<sup>6</sup>**

Par exemple, le sujet a utilisé des mots isolés vers l'âge de 2 ans et des phrases à valeur de communication vers l'âge de 3 ans.

**5. Au cours de l'enfance, il n'y a pas eu de retard significatif sur le plan clinique.**

*Aucun retard significatif n'a été constaté dans les domaines suivants*

- Le développement cognitif.
- Le développement, en fonction de l'âge, des capacités d'autonomie.

---

<sup>5</sup> Tous les psychiatres et psychologues ne reconnaissent pas les critères de diagnostic du DSM, parfois pour de bonnes raisons et parfois pour de mauvaises, incluant une certaine forme de chauvinisme. Nous les donnons uniquement à titre d'illustration.

<sup>6</sup> Ce critère du DSM-IV est à relativiser. L'on sait que les très jeunes enfants Asperger peuvent avoir présenté un léger retard dans l'acquisition du langage. En revanche, les enfants Asperger développent rapidement par la suite une maîtrise du langage supérieure à la normale. L'exemple donné par le DSM-IV (2 ans pour les premiers mots et 3 ans pour les phrases) est contesté par plusieurs professionnels, parce qu'il est déjà caractéristique d'un retard de langage : la majorité des enfants prononcent en effet leurs premiers mots avant 24 mois.

- Le développement, en fonction de l'âge, du comportement adaptatif (sauf dans le domaine de l'interaction sociale).
- Le développement de la curiosité pour l'environnement.

**6. Le trouble ne répond pas aux critères d'un autre trouble envahissant du développement spécifique, ni à ceux d'une schizophrénie.**

### Décryptage et illustration du DSM-IV

Les critères du DSM-IV ont été rédigés à l'intention des professionnels de santé. Les pages qui suivent les présentent d'une manière plus simple et plus illustrée. Pour être diagnostiqué Asperger, l'enfant doit obligatoirement présenter les caractéristiques suivantes :

**1. Des difficultés marquées dans la socialisation et la communication**

*Au moins deux des quatre points suivants*

- Il ne communique pas normalement. Il ne regarde pas les autres dans les yeux, son visage est peu expressif et sa voix monocorde. Il n'utilise pas les gestes de la main pour illustrer son propos, et ses postures corporelles sont statiques. Il ressemble parfois à un automate doué de parole.
- Il a du mal à se faire des connaissances et à les garder. Il n'aime pas jouer avec les enfants de son âge, qu'il trouve inintéressants, et préfère les interactions avec les adultes. Lorsqu'il parvient à se constituer un cercle de connaissances, il adopte avec eux un comportement dominateur et décalé.
- Il n'a pas tendance à partager ses plaisirs avec les autres. Il est solitaire, et s'adonne seul aux activités qui l'intéressent. En revanche, si l'on manifeste un intérêt pour ce qui l'intéresse, il peut en parler durant des heures et ne sait plus s'arrêter. Il ne remarque pas l'ennui chez son interlocuteur.
- Il semble manquer d'instinct social et ne réagit pas comme les autres enfants lorsqu'il est confronté à des situations typiques (par exemple, lorsqu'un de ses camarades tombe, il ne l'aide pas à se relever, ou bien il ne va pas chercher la balle lorsqu'elle a quitté le terrain de jeu). Il ne remarque pas les situations qui exigeraient de lui une réponse. Il a une forte tendance à ne pas se rendre compte que ses propos sont blessants, et est réticent aux excuses. Il manifeste peu de signes d'attention ou d'affection à l'égard de ses proches, sauf lorsqu'il y a un intérêt ou qu'il se sent concerné. Il parle constamment de lui, et ne s'intéresse pas aux autres ni à ce qu'ils ressentent.

**2. Des intérêts restreints et très marqués, un mode de vie routinier et des manières**

*Au moins un des trois points suivants*

- L'enfant possède un ou plusieurs centres d'intérêts auxquels il consacre l'essentiel de son temps et de son énergie. Ces intérêts ont souvent un caractère envahissant, et peuvent concerner des sujets étranges ou peu courants (par exemple, les piles électriques, les panneaux de signalisation, les aspirateurs...). L'enfant manifeste peu d'intérêt pour les sujets différents de ses intérêts favoris.
- L'enfant a une tendance marquée à la routine. Il dessine, s'habille et joue toujours de la même manière. Il manifeste son mécontentement ou sa colère lorsque ses



habitudes sont modifiées, ou qu'il est interrompu. Il est réticent au changement, même lorsqu'il est motivé et expliqué. Il évite de prendre des risques, et ne ressent pas le besoin de modifier quelque chose qui, selon lui, fonctionne bien. Il n'est pas ouvert aux suggestions.

- Il présente des tics ou maniérismes moteurs, qui peuvent ne se manifester que lorsqu'il est seul, anxieux ou qu'il fournit un effort intellectuel intense. Il peut se balancer doucement sur lui-même, tordre ses mains, bouger de manière frénétique et soudaine, ou encore émettre involontairement des sons répétitifs. Il peut aussi développer des troubles obsessionnels compulsifs.

**3. L'enfant présente un déficit de socialisation, d'intégration ou des difficultés scolaires.**

Il a peu ou pas d'amis et ne parvient pas à les conserver. Il est ostracisé par les autres enfants, qui le trouvent bizarre. Lorsqu'il tente de se faire des amis, il adopte un comportement autoritaire qui ne suffit pas à masquer son décalage par rapport aux autres. Il peut être victime de brimades. Il a des difficultés importantes à travailler en équipe, ou à pratiquer un sport collectif. Il participe trop ou trop peu à la vie de la classe, et peut se trouver en échec scolaire. Il ne sait pas entretenir une conversation banale, et ne sait parler que de lui ou de ses intérêts.

**4. L'enfant a une maîtrise supérieure à la normale du langage**

Le très jeune enfant a pu (ou non) présenter un retard de langage, qu'il a très rapidement comblé par la suite. Il parle très bien, possède un lexique riche, ne commet que très peu de fautes à l'écrit comme à l'oral. Il a tendance à corriger les autres lorsqu'ils en commettent. Son expression est complexe, et fait appel à de nombreux adjectifs et adverbes, même lorsqu'ils sont parfaitement inutiles, ce qui a pour conséquence de compliquer ses phrases. À cause de sa manière de s'exprimer, il passe pour quelqu'un de pédant et prétentieux. Il peut utiliser son aisance à l'oral pour affirmer son autorité et dominer ses camarades.

**5. L'enfant n'a pas présenté de retard de développement cliniquement significatif**

L'enfant ne souffre d'aucun déficit intellectuel, et peut au contraire être ressenti comme intellectuellement précoce. Il a été propre, a su s'habiller et se laver à l'âge normal, ou très légèrement en retard. Il a pu présenter un retard dans l'acquisition de la marche. Il a manifesté une curiosité normale (ou précoce) pour son environnement. Il a acquis les codes sociaux fondamentaux à l'âge normal (politesse, habillement...)

**6. Le trouble de l'enfant ne correspond pas aux critères d'un autre TED ni à ceux d'une schizophrénie**

*L'enfant doit satisfaire à tous les critères suivants*

- L'enfant ne présente pas toutes les caractéristiques de l'autisme infantile
  - Pas d'indifférence aux autres
  - Pas d'altération sévère du langage
- L'enfant ne présente pas toutes les caractéristiques l'autisme atypique
  - Pas de déficit intellectuel
  - Pas de tendances psychotiques
- Si l'enfant est une fille, elle ne présente pas tous les critères du syndrome de Rett
  - Pas d'altération du langage
  - Pas d'altération de la marche
  - Pas d'altération du développement psychomoteur
  - Pas de perte de l'utilisation volontaire des mains (entre 6 et 30 mois)

- L'enfant ne présente pas toutes les caractéristiques d'un trouble désintégratif de l'enfance
  - Pas d'altération du langage
  - Pas d'altération du développement psychomoteur
- L'enfant ne présente pas toutes les caractéristiques d'une schizophrénie
  - Pas d'altération de l'hygiène
  - Pas d'altération des fonctions pratiques (s'habiller, se laver...)
  - Pas d'apathie<sup>7</sup>
  - Pas de langage incohérent
  - Pas de troubles de la mémoire
  - Pas de propos incohérents<sup>8</sup>
  - Pas d'expériences délirantes ni d'hallucinations
  - Pas de manque d'anticipation<sup>9</sup>

## 5. But de ce document

Le but du document qui suit est de donner un aperçu le plus complet possible des nombreux symptômes pouvant caractériser le syndrome d'Asperger. Les critères de diagnostic exposés *supra* regroupent sous une forme synthétique une myriade de symptômes différents, et sont souvent perçus comme trop généralistes par les parents qui s'interrogent au sujet de leur enfant. Les grandes caractéristiques du syndrome d'Asperger peuvent en effet se manifester d'une façon différente d'un enfant à l'autre. C'est pour cette raison que ce document a été conçu comme une sorte de catalogue thématique des comportements les plus souvent observés chez les enfants qui en sont atteints.

Les parents doivent garder à l'esprit que le syndrome d'Asperger entraîne très souvent l'apparition d'autres pathologies dans son sillage, notamment des troubles anxieux. **Tous les enfants présentant des troubles anxieux ne sont pas nécessairement atteints du syndrome d'Asperger.** En revanche, si les troubles anxieux ne suffisent pas à expliquer l'intégralité des symptômes de l'enfant, et que celui-ci satisfait aux critères du DSM-IV, on peut envisager la possibilité qu'il soit atteint de ce syndrome.

Le document qui suit contient de nombreux symptômes. Aucun enfant Asperger ne les présente tous à la fois. Les symptômes les plus caractéristiques seront marqués en caractères gras, et les plus anecdotiques en caractères normaux. **Ce document n'a qu'un but informatif, et ne constitue pas une méthode de diagnostic.** Toutefois, si un enfant présente plus d'une dizaine des symptômes relatés dans ce document, ses parents doivent absolument prendre contact avec le CRA le plus proche de chez eux, afin d'obtenir l'avis de professionnels. Les CRA sont des structures publiques, et les consultations sont remboursées. Les praticiens n'y pratiquent pas les dépassements d'honoraires. Les coordonnées des CRA sont indiquées ci-après.

---

<sup>7</sup> En raison de leur manque d'expressivité et de leur caractère solitaire, les enfants Asperger peuvent passer pour apathiques, bien qu'ils ne le soient pas.

<sup>8</sup> Beaucoup d'enfants Asperger s'expriment par métaphores. Ils peuvent par exemple dire « je pars en voyage » au lieu de « je vais faire des courses ». Pour l'enfant Asperger, ces deux expressions expriment une idée similaire, et il peut choisir d'employer indifféremment l'une ou l'autre, parce que toutes les deux expriment l'idée de son départ. À l'inverse, les propos incohérents typiques de la schizophrénie n'ont aucun rapport direct à la réalité.

<sup>9</sup> Au contraire d'un schizophrène, un enfant Asperger anticipe tout en permanence et est rarement pris au dépourvu.

En cas de suspicion de syndrome d'Asperger, il est important d'amener l'enfant à consulter, et ce même s'il refuse catégoriquement d'en entendre parler. Si l'enfant n'est pas Asperger, le doute sera ainsi définitivement écarté. En revanche, si l'enfant est bel et bien atteint par ce syndrome, les équipes œuvrant au sein des CRA sauront le prendre en charge et l'orienter.

Il est capital de comprendre que malgré son allure anodine, le syndrome d'Asperger est un handicap réel et très important dans le développement de l'enfant. Un enfant pris en charge par une équipe thérapeutique peut faire des progrès rapides et considérables en matière de socialisation et de maîtrise de lui-même. Sans prise en charge, l'enfant va tenter de compenser maladroitement son handicap durant sa vie entière, et a de fortes chances de connaître une précarité sociale, affective et professionnelle.

Le diagnostic est aussi important pour les parents que pour l'enfant, parce qu'il permet de mettre un nom sur les particularismes de l'enfant. Les parents se trouvent soulagés de trouver enfin des explications au comportement de leur enfant. Au fur et à mesure qu'il apprend à connaître son syndrome, l'enfant comprend enfin pourquoi il éprouve tant de difficultés à gérer les relations sociales, et réalise qu'elles n'étaient pas liées à son mauvais caractère ou à un défaut de sa part. Il comprend que les dés étaient pipés, et qu'il n'y est pour rien. Le diagnostic apporte une amélioration de l'estime que l'enfant se porte à lui-même, qui est souvent déficitaire chez les enfants Asperger.

Si l'enfant est suffisamment ouvert et mature, il peut être intéressant de lui faire lire ce document et de lui demander ce qu'il en pense.

## 6. Coordonnées des Centres de Ressources Autisme

### Centre de Ressources Autisme Région Alsace

<http://www.cra-alsace.net/>

#### **Pôle régional Enfants et Adolescents**

*Coordonnateur pôle régional enfants et adolescents : Pr Claude Bursztejn*

Unité d'évaluation des troubles du développement  
Hôpital Elsau  
15 rue Cranach  
67200 Strasbourg  
Tél. 03 88 11 59 52



#### **Antenne 68 Enfants et Adolescents - Dr Michèle Oberlin**

Centre Hospitalier  
Pavillon 42 Est  
68250 Rouffach Cedex  
Tél : 03 89 78 78 10

#### **Pôle départemental Adultes 67 - Dr Arielle Hochner**

EPSAN secteur 67G03  
141 av. de Strasbourg - BP 83  
67173 Brumath Cedex  
Tél. 03 88 64 57 37

**Pôle départemental Adultes 68 - Dr Christian Schaal**

13 rue Charles Sandherr  
68000 Colmar  
Tél. 03 89 24 99 23

---

**Centre de Ressources Autisme Aquitaine**



<http://cra.ch-perrens.fr/>

**Coordonnateur : Pr Manuel BOUVARD**

Hôpital Charles Perrens  
121 rue de la Béchade  
33076 Bordeaux Cedex  
Tél. 05 56 56 67 19  
Fax 05 56 56 67 10

---

**Centre de Ressources Autisme Auvergne**



<http://www.cra-auvergne.com/>

**Coordonnateur : Dr Sylvain Levallois**

CHU de Clermont-Ferrand  
28 Place Henri Dunant  
63000 Clermont-Ferrand  
Tél. : 04.73.75.19.48 (Enfants)  
Tél. : 04.73.75.49.93 (Adultes)

---

**Centre de Ressources Autisme Basse Normandie**



**Coordonnateur : Dr Edgar Moussaoui**

CHU de Caen  
27 Bld Bertrand  
14033 Caen Cedex 9  
Tél. : Secrétariat : 02-31-06-58-20  
Fax Secrétariat : 02-31-06-58-33  
Tél. : Accueil : 02-31-06-58-21  
Fax Accueil : 02.31.06.58.34

---

 Centre de Ressources Autisme Bourgogne
 

---

<http://www.crabourgogne.org/>



**Coordonnateur : Fabien JOLY**

Unité Régionale de diagnostic et d'évaluation  
 CHU du Bocage  
 Ecole des cadres infirmiers  
 2ème étage  
 10 boulevard du Maréchal de Lattre de Tassigny  
 BP 77908  
 21077 DIJON  
 Tél. : 03.80.29.54.19  
 Fax : 03.80.29.53.10

---

 Centre de Ressources Autisme Bretagne
 

---



**Responsable du CRA : Dr Eric Lemonnier**

**Coordonnatrice : Mme Sylvie Quémener**

Hôpital de Bohars Route de Ploudalmézeau  
 29820 Bohars  
 Tél. : 02.98.01.52.06  
 Fax : 02.98.01.52.33

---

 Centre de Ressources Autisme Centre
 

---

<http://www.cra-centre.org/>



**Coordonnateur : Pr Frédérique Bonnet-Brilhault**

CHRU Bretonneau  
 2 boulevard Tonnelé  
 37044 Tours Cedex 9  
 Tél. : 02.47.47.86.46 (Enfants)  
 Tél. : 02.18.37.05.46 (Adultes)  
 Fax : 02 47 47 87 70

---

 Centre de Ressources Autisme Champagne-Ardenne
 

---



**Responsables : Pr. Gérard SCHMIT - Pr. Jacques MOTTE**

**Coordonnateur : Dr Nathalie GOLOVKINE**

Service de Psychothérapie de l'Enfant et de l'Adolescent  
 Hôpital Robert Debré  
 Avenue du Général Koenig  
 51092 Reims Cedex  
 Tél. : 03.26.78.39.67  
 Fax : 03.26.78.39.67

---

Centre de Ressources Autisme Corse

---

[En cours d'ouverture]

---

Centre de Ressources Autisme Franche-Comté

---



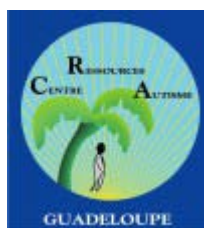
**Coordonnateur : Dr Géraldine Ropers**

CHU Saint-Jacques  
2 Place Saint-Jacques  
25030 Besançon Cedex  
Tel. : 03.81.21.82.44  
Fax : 03.81.21.82.62

---

Centre de Ressources Autisme Guadeloupe

---



**Coordonnateur : Dr Max Duquesnoy**

31 Lotissement les Jardins de Moudong Sud  
97122 Baie-Mahault  
Tél. : 05.90.25.23.90  
Fax : 05.90.41.12.77

---

Centre de Ressources Guyane

---



**Coordonnateur : Docteur Véronique Dessons**

Novaparc VII  
Bâtiment M  
10 rue des Galaxies  
97300 Cayenne  
Tél. : 05.94.29.84.24

---

Centre de Ressources Autisme Haute-Normandie

---

<http://cra-haute-normandie.fr/>



**Coordonnateur : Dr Antoine Rosier**

Centre hospitalier du Rouvray  
4 rue Paul Eluard  
BP45  
76301 Sotteville les Rouen  
Tél. : 02.32.95.18.64  
Fax : 02.32.95.18.65

---

Centre de Ressources Autisme Île-de-France

---

<http://www.craif.org/>



**Directrice-coordinatrice : Josette Majerus**

27 rue de Rambouillet  
75012 Paris  
Tél. : 01.49.28.54.20  
Fax : 01.49.28.54.21

---

Centre de Ressources Autisme Languedoc-Roussillon

---

<http://www.autisme-ressources-lr.fr/>



**Coordonnatrice : Pr. Amaria Baghdadli**

SMPEA Peyre Plantade  
CHRU de Montpellier  
291 avenue du Doyen Giraud  
34295 Montpellier Cedex 5  
Tél. : 04.67.33.99.68  
Fax : 04.67.33.08.32

---

Centre de Ressources Autisme Limousin (C.R.D.R.A.L)

---

<http://www.crdral.com/>



**Coordonnatrice : Nathalie Etienne**

Site du CREAMIL  
Rue du Buisson  
87170 Isle  
Tél. : 05.55.01.78.67  
Fax : 05.55.01.78.69

---

Centre de Ressources Autisme Lorraine

---

<http://www.netvibes.com/cra-lorraine#accueil>



**Coordonnateur : Jean-Luc Fabry**

Centre Psychothérapeutique de Nancy  
BP 11010  
54521 Laxou Cedex  
Tél. : 03.83.92.66.76  
Fax : 03 83 92 66 79

---

Centre de Ressources Autisme Martinique

---



**Coordonnateur : Dr Eric Billon**

81 rue du Professeur Raymond Garcin  
97200 Fort de France  
Tél. : 05.96.56.07.02  
Fax : 05.96.56.64.05

---

Centre de Ressources Autisme Midi-Pyrénées

---



<http://www.cra-mp.info/>

**Directrice : Martine Loiseau**

CHU La Grave Place Lange  
TSA 60033  
31059 Toulouse Cedex 9  
Tél. : 05.61.31.08.24  
Fax : 05.62.21.12.78

---

Centre de Ressources Autisme Nord-Pas de Calais

---

<http://www.cra5962.org/>

**Directeur : Olivier Masson**

Parc Eurasanté Ouest  
150 rue du docteur Alexandre Yersin  
59120 Loos  
Tél. : 03.20.60.62.59  
Fax : 03.20.60.62.50



Bilans - Evaluation diagnostique - **Responsable : Pr. Pierre Delion**

Coordinateurs : Dr A-Y Lenfant - Dr Géraldine Kechid

Parc Eurasanté Ouest  
150 rue du docteur Alexandre Yersin  
59120 Loos  
Tél. : 03.20.44.44.86

---

Centre Ressources Autisme (CRERA) Pays de Loire

---

**Directrice : Armelle Saillour**

**Pôle adultes : Armelle Saillour**

36 rue de la Chauvinière  
44800 Saint-Herblain  
Tél. : 02.40.94.94.00  
Fax : 02.40.63.53.15





### **Pôle enfants**

CHU Angers  
4 rue Larrey  
49000 Angers  
Tél : 02.41.35.31.21  
Fax : 02.41.35.41.77

---

### **Centre de Ressources Autisme Picardie**



#### **Coordonnateur : Pr Christian MILLE**

4 rue Grenier et Bernard  
80000 Amiens  
Tél : 03.22.66.75.40  
Fax : 03.22.65.75.99

---

### **Centre de Ressources Autisme Poitou-Charentes**

<http://www.cra-pc.fr/>



#### **Coordonnateur : Pr. Daniel Marcelli**

Centre Hospitalier Henri Laborit  
370 avenue Jacques Cœur  
BP 587  
86021 Poitiers Cedex  
Tél : 05.49.44.57.59

---

### **Centre de Ressources Autisme Provence Alpes Côte d'Azur**

#### **Coordonneurs : Pr François Poinso - Dr Viellard - Dr Chatel**

##### **Unité d'évaluation de Marseille**

Service du Pr Poinso  
Service médico-psychologique de l'Enfant et de sa famille  
Hôpital Sainte Marguerite  
270 boulevard Ste Marguerite  
13009 Marseille  
Tél. : 04.91.74.40.70  
Fax : 04 91 74 62 42



##### **Site de Nice**

Service Universitaire de Psychiatrie de l'Enfant et de l'Adolescent  
Fondation Lenvai  
57 avenue de la Californie  
06200 Nice  
Tél. : 04.92.03.04.39  
Fax : 04 92 03 04 43

---

Centre de Ressources Interrégional pour l'autisme Réunion-Mayotte

---



**Coordonnateur : Dr Valérie Trommsdorff**

14 ruelle Rivière  
97436 Saint-Leu  
Tél : 02.62.22.59.52  
Fax : 02 62 44 26 33

---

Centre de Ressources Autisme Rhône-Alpes

---

<http://www.cra-rhone-alpes.org/>

**Coordonnateur : Dr Sandrine Sonié**

**Unité de coordination** - Centre de Ressources Autisme Rhône-Alpes

Centre Hospitalier le Vinatier  
Bât. 211 95 boulevard Pinel  
69677 Bron Cedex  
Tél. : 04.37.91.54.65  
Fax : 04.37.91.54.37

**Lyon** - Centre d'évaluation et de diagnostic de l'autisme (C.E.D.A.)

Centre Hospitalier le Vinatier  
Bât. 504 95 boulevard Pinel  
69677 Bron Cedex  
Tél. : 04.37.91.52.56



**Grenoble** - Centre Alpin de Diagnostic précoce de l'autisme (C.A.D.I.P.A.)

Coordonnateur : Dr. Brigitte Assouline

Centre Hospitalier Les Villas  
BP 100  
38521 Saint Egreve Cedex  
Tél. : 04.76.56.44.04

**Saint Etienne** - Centre Léo Kanner

Coordonnateur : Dr Yves Claude Blanchon

CHU de Saint Etienne  
Fédération des services de Pédiatrie génétique et psychiatrique de l'enfant  
42055 Saint Etienne Cedex 2  
Tél. : 04.77.12.79.96

## II. Langage

### 1. Acquisition

- ✚ L'enfant Asperger a acquis le langage à l'âge normal, ou a pu présenter un très léger retard d'acquisition du langage.
- ✚ L'enfant Asperger a généralement su parler avant de marcher.
- ✚ L'enfant Asperger peut être très doué pour les langues étrangères, et notamment pour leur aspect grammatical<sup>10</sup>.

### 2. Compréhension orale

- ✚ Lors de conversations complexes (c'est-à-dire hors banalités du quotidien) l'enfant Asperger doit faire un effort intellectuel pour comprendre ce qu'on lui dit<sup>11</sup>.
- ✚ Sa compréhension d'une conversation est régulièrement perturbée par les phrases incorrectes ou les erreurs de syntaxe<sup>12</sup>.
- ✚ Beaucoup d'individus Asperger ont des difficultés à communiquer par téléphone<sup>13</sup>.

---

<sup>10</sup> Il peut ne pas commettre les erreurs courantes, et éviter les pièges dans lesquels tombent tous les autres enfants. Il s'intéressera principalement à l'aspect formel, grammatical et à la forme écrite des langues étrangères qui l'intéressent. Il pratiquera que peu ces langues à l'oral.

<sup>11</sup> Dans le cerveau de l'enfant typique, il existe une zone cérébrale dédiée au traitement de la voix humaine et plus particulièrement du langage. Située au niveau de la tempe, cette zone proche des centres auditifs a pour rôle d'associer les sons du langage parlé à leur signification : elle relie par exemple le son « voiture » à l'image mentale d'une voiture. Plusieurs études ont montré que le cerveau des enfants autistes traite la voix humaine comme le reste des autres sons. Les fonctions habituellement remplies par cette zone cérébrale, déficiente chez les autistes, sont donc compensées par d'autres zones du cerveau, et principalement par celles dédiées au raisonnement logique. En conséquence, l'enfant autiste entend ce qu'on lui dit, mais doit fournir un effort intellectuel pour associer les sons aux images mentales auxquelles ils correspondent. Cet effort est par ailleurs semi-volontaire : un enfant Asperger fatigué ou lassé peut cesser brusquement de fournir cet effort. Lorsque cela arrive, l'enfant continue d'entendre la conversation, mais ne l'appréhende plus que comme une sorte de bruit de fond sans aucun sens. Il semble déconnecté, et a le regard dans le vide.

<sup>12</sup> Les conversations avec un enfant Asperger se terminent souvent par une mise au point grammaticale ou logique, visant à expliquer à l'autre que sa phrase ou son raisonnement est incorrect. Le premier sujet de conversation est alors oublié. S'il procède ainsi, c'est que l'enfant Asperger possède une forte intuition de la logique et de la grammaire : en cas d'erreur de syntaxe, de phrase malformée, ou de raisonnement flou, il devient pour lui très difficile de comprendre ce qui est dit.

<sup>13</sup> Ils peuvent ne pas savoir quand c'est à eux de parler, et appréhender fortement la communication par ce type de médium.

### 3. Expression orale

- ✚ **L'enfant Asperger s'exprime particulièrement bien pour son âge. Ses capacités d'expression peuvent être supérieures à celles des adultes. Son langage est très riche.**
- ✚ **L'enfant Asperger a un langage formel, inutilement complexe, et très souvent ressenti comme pédant par son interlocuteur<sup>14</sup>.**
- ✚ L'enfant Asperger présente des difficultés d'élocution en cas de forte fatigue. En revanche, ses capacités d'expression écrite ne sont pas atteintes.
- ✚ Lors de conversations sur des sujets complexes, l'enfant asperger peut délayer ses réponses : il y a un temps de latence entre le moment où on lui pose une question et celui où il y répond. Dans ces situations, il regarde encore moins souvent son interlocuteur, a le regard dans le vide, et semble fournir un effort intellectuel intense<sup>15</sup>.
- ✚ L'enfant Asperger éprouve des difficultés à suivre les conversations comprenant un grand nombre d'interlocuteurs. Il n'est pas rare qu'un enfant Asperger, s'il était en train de discuter avec quelqu'un, s'exclue lui-même de la conversation si un troisième interlocuteur fait son entrée. Il continue de suivre la conversation comme il peut, mais n'y participe plus<sup>16</sup>.
- ✚ L'enfant Asperger présente souvent une prosodie anormale, affectant le ton, la hauteur et le rythme de la voix<sup>17</sup>.

---

<sup>14</sup> L'origine de cela est neurologique : contrairement à un enfant typique, l'enfant asperger manipule le langage par imitation : il entend et mémorise le langage des adultes et des livres, et le reproduit au quotidien avec la plus grande fidélité. On peut assimiler cela à une forme évoluée et hautement adaptative de « copier/coller ». Lorsqu'il veut exprimer quelque chose, il cherche dans son catalogue d'expressions toutes faites l'élément qui convient le mieux. Pour l'enfant, parler représente donc un effort intellectuel considérable, qui sollicite beaucoup sa mémoire.

<sup>15</sup> Ce délai a aussi une origine neurologique : l'enfant Asperger, avec son catalogue d'expressions toutes faites, a beaucoup de mal à exprimer des notions complexes, pour lesquelles aucune expression n'existe. En règle générale, lorsque l'on demande à un tel enfant d'exprimer des raisonnements abstraits sur des sujets pointus, l'on remarque qu'ils doivent déployer de gros efforts pour verbaliser des notions qui, dans leur tête, sont parfaitement claires. Si cette verbalisation est si difficile, c'est que contrairement aux enfants typiques, les processus mentaux des enfants Asperger ne s'appuient pas fondamentalement sur les mots : ils pensent très souvent en images ou en abstractions. Contrairement à un enfant typique, l'enfant Asperger doit en conséquence traduire ces images et ces abstractions en mots pour pouvoir les exprimer, c'est-à-dire fournir un effort intellectuel d'autant plus considérable que ses images mentales sont complexes.

<sup>16</sup> On dit que l'enfant « décroche » ou se « désynchronise ». La conversation devient trop dense pour lui, et son cerveau ne parvient plus à décrypter les sons et les signes sociaux suffisamment vite. Plutôt que de dire une bêtise, son orgueil et son perfectionnisme le poussent à se taire.

<sup>17</sup> Cela peut par exemple se manifester par une voix haut-perchée, un manque flagrant d'expressivité (parfois rapidement corrigé par l'enfant en imitant la façon de parler de ses proches), ou par un manque de modulation rythmique (l'enfant semble parler comme un métronome). Ces caractéristiques sont souvent particulièrement visibles lorsque l'enfant récite une poésie, un texte appris par cœur, ou qu'il est fatigué.

## 4. Expression écrite

- ✚ L'enfant Asperger a une très bonne expression écrite.
- ✚ Il a tendance à préférer l'écrit à l'oral<sup>18</sup>.

## 5. Langage non-verbal

- ✚ **L'enfant Asperger a une tendance marquée à ne pas regarder son interlocuteur dans les yeux, surtout lorsqu'il écoute ou répond à une question complexe<sup>19</sup>.**
- ✚ L'enfant Asperger présente des difficultés marquées à percevoir les signes émis par son interlocuteur : il perçoit mal (voire pas du tout) les expressions du visage et les inflexions de la voix.
  - **Il est ainsi incapable de savoir si son interlocuteur est intéressé ou ennuyé par la conversation<sup>20</sup>.**
  - **Il perçoit mal l'expression de la tristesse, de la jalousie, du mépris, de l'ironie, de l'humour ou du contentement, et semble y être peu sensible.**
  - Il peut avoir des difficultés à comprendre les signes implicites d'énervement : il peut prendre les « Hmm Hmm » pour un simple éclaircissement de gorge, et ne pas remarquer un froncement de sourcils.
- ✚ Le visage de l'enfant peut manquer d'expressivité, être anormalement figé ou semblable à un masque, parfois présenter une expression peu naturelle ou paraître anormalement sérieux.

## 6. Littéralité

- ✚ **L'enfant Asperger a tendance à tout comprendre littéralement<sup>21</sup>.**

---

<sup>18</sup> Cette préférence a plusieurs origines. D'abord, l'écrit n'impose aucune contrainte de temps. Dans une conversation orale, l'enfant Asperger est pressé par la situation : il ne peut pas prendre 3 minutes pour analyser chaque phrase et délayer sa réponse trop longuement. À l'écrit, il a tout le temps qu'il souhaite, et ne subit pas le stress de la socialisation. Ensuite, en cas d'erreur, l'enfant Asperger peut corriger son texte, ce qui est beaucoup plus périlleux à l'oral. Enfin, la vision est généralement le sens le plus développé chez l'enfant Asperger. Il a généralement acquis l'essentiel de son vocabulaire grâce à la lecture, ce qui rend l'écriture beaucoup plus aisée que la vocalisation. Sa mémoire visuelle lui permet de ne commettre que très peu de fautes d'orthographe.

<sup>19</sup> Cette tendance a deux origines : la première, c'est que l'enfant Asperger, comme les enfants autistes, ne sait pas décrypter les expressions faciales, qui présentent peu d'intérêt pour lui. La seconde, c'est que l'enfant se concentre fortement pour traiter les informations verbales : il détourne le regard afin de ne pas avoir à prendre en compte de signes inutiles, et de ne pas être distrait.

<sup>20</sup> Tant qu'on ne l'arrête pas, l'enfant Asperger est capable de parler inlassablement d'un sujet qui le passionne, en croyant sincèrement intéresser son interlocuteur, chez lequel il ne détecte pas les signes d'ennui ou une baisse d'attention.

- ✚ **L'enfant Asperger présente des difficultés à comprendre le second degré<sup>22</sup>.**
- ✚ Le très jeune enfant Asperger peut rire de la manière dont un mot a été prononcé, et se le répéter à la manière d'une blague personnelle. Toutefois, le caractère humoristique de la chose n'est ni partagé, ni expliqué.

---

<sup>21</sup> Il a du mal à saisir les expressions imagées et les métaphores. Par exemple, quand on lui dit « il pleut des cordes », il peut manifester son étonnement parce qu'il s'attend réellement à voir des cordes tomber du ciel. Cet aspect a tendance à s'estomper assez rapidement avec l'âge et l'expérience du langage.

<sup>22</sup> Son sens de l'humour peut être très développé et très fin, mais différent de l'humour courant. Il ne comprend pas la taquinerie, et y réagit en se vexant ou en se mettant en colère.

## III. Motricité

### 1. Maladresse

- ✚ **L'enfant Asperger présente une forme de maladresse (ou de gaucherie) dans ses gestes et sa tenue.**
- ✚ Il peut avoir des troubles de l'équilibre qui retardent, par exemple, son apprentissage du vélo.
- ✚ Il peut involontairement faire tomber les objets ou casser la vaisselle.
- ✚ **Il peut avoir des difficultés à pratiquer les activités qui demandent une certaine habileté<sup>23</sup>.**
- ✚ Il peut avoir une démarche étrange, relativement raide et mécanique.
- ✚ Il a généralement des gestes brusques et désordonnés, qui trahissent un défaut de coordination.

### 2. Graphie et dessin

- ✚ Au début de sa scolarité, l'enfant Asperger a généralement des difficultés dans l'acquisition de la graphie. Il forme mal ses lettres et peut écrire de manière illisible. Ce défaut sera plus ou moins corrigé par la suite.
- ✚ L'enfant Asperger présente un déficit de créativité en arts plastiques et en dessin. Il est en revanche doué pour les dessins techniques et schématiques<sup>24</sup>.

### 3. Tics et maniérismes

- ✚ L'enfant Asperger présente souvent des tics vocaux : il peut notamment émettre des sons répétitifs, faire des bruits réguliers avec sa bouche<sup>25</sup>.
- ✚ **L'enfant Asperger présente souvent des tics moteurs : il peut avoir sans cesse besoin de bouger, et ne pas tenir assis. Il peut se balancer légèrement**

---

<sup>23</sup> Il s'agit d'activités comme attraper une balle ou jouer au tennis de table. Cela peut être la cause de moqueries à l'école, et inciter ses camarades à l'exclure des équipes sportives. Il peut aussi avoir des difficultés à apprendre à nouer ses lacets ou à fermer une fermeture éclair.

<sup>24</sup> L'enfant Asperger a tendance à toujours dessiner les mêmes choses. Ses dessins sont schématiques et précis : les lignes de perspective sont clairement dessinées, et l'on remarque un sens aigu de la géométrie. L'enfant a tendance à représenter de très nombreux détails de ce qu'il dessine, et à utiliser les mêmes éléments graphiques d'un dessin à l'autre (pas de variation dans la manière de représenter les visages ou les voitures par exemple). S'il apprend une technique pour dessiner une montagne ou créer une perspective, il l'appliquera scrupuleusement par la suite avec une grande fidélité, sans jamais songer à la modifier à sa guise.

<sup>25</sup> Ces symptômes ressemblent à ceux du syndrome de Tourette et ne doivent pas être confondus avec lui.

sur lui-même durant plusieurs minutes, ou effectuer des gestes répétitifs avec ses mains ou ses pieds (ouvrir et fermer la main de nombreuses fois de suite, par exemple). Il peut présenter des mouvements involontaires, rapides et soudains de tout son corps<sup>26</sup>.

- ✚ L'enfant Asperger peut aussi avoir des mouvements rituels, qu'il effectue dans certaines situations données<sup>27</sup>.

#### 4. Sens de l'orientation

- ✚ En règle générale, les enfants Asperger ont un piètre sens de l'orientation et ont du mal à se projeter dans l'espace<sup>28</sup>.

---

<sup>26</sup> Ces tics moteurs sont très courants, et beaucoup d'enfants Asperger finissent par les inhiber en société. Ils cherchent en effet en premier lieu à s'intégrer le mieux possible aux autres. Dès lors qu'ils se rendent compte que ces mouvements ne sont pas « normaux » ils tentent de les dissimuler au public. Ils réapparaissent toutefois dans les activités solitaires, surtout lors d'une forte anxiété ou d'un effort intellectuel important.

<sup>27</sup> Ces mouvements sont souvent les mêmes que ceux observés chez des enfants plus jeunes, comme sauter littéralement de joie ou frétiller en cas de contentement ou taper dans ses mains pour signifier son excitation. Ces maniérismes s'expliquent par le fait que l'enfant Asperger exprime d'abord ses émotions au moyen de son corps, le registre des expressions faciales et des inflexions de voix étant pour lui très restreint, voire inconnu.

<sup>28</sup> Les individus Asperger mémorisent les trajets courants et ne s'en éloignent pas. Ils évitent toute modification de parcours à moins d'y être contraints, ont toutes les peines du monde à situer deux itinéraires l'un par rapport à l'autre. Par exemple, un enfant Asperger saura situer une boutique qui se trouve dans une des rues qu'il emprunte pour aller à l'école. Il saura une situer une autre qui se trouve dans une des rues qui se trouve sur l'itinéraire qu'il emprunte pour aller à la bibliothèque. Si on lui demande de d'aller de la première boutique à la seconde, il suivra les deux itinéraires l'un après l'autre, en passant par le point qui leur est commun (le domicile), et ce même s'il aurait été infiniment plus court de couper par une rue. La raison de ce comportement étrange tient en ce que l'enfant Asperger ne sait pas situer la seconde boutique par rapport à la première. Il a besoin du référentiel commun aux deux boutiques, à savoir le domicile. Pour améliorer son orientation, le meilleur moyen est de lui montrer des cartes et des plans. Ses prédispositions pour les informations schématiques lui permettront de s'orienter plus efficacement.



## IV. Traits de caractère

### 1. Orgueil et intolérance aux critiques

- ✚ L'enfant Asperger est généralement perçu comme prétentieux par son entourage. Il a une haute estime de lui-même<sup>29</sup>.
- ✚ L'enfant Asperger réagit mal aux reproches qu'on peut lui faire, alors qu'il se permet pourtant d'en faire beaucoup aux autres. Il punit bien davantage qu'il ne félicite.
- ✚ Il a une tendance à répondre à ses parents. Il est capable de discuter et d'argumenter durant des heures uniquement par principe.
- ✚ L'enfant Asperger n'admet l'autorité que lorsqu'elle lui paraît logique et fondée<sup>30</sup>.
- ✚ Selon Tony Attwood « Parce qu'il se sent inadapté aux situations sociales, l'enfant peut développer une forme de surcompensation en niant qu'il puisse y avoir un problème et en faisant preuve d'arrogance, de telle manière que la « faute » (ou le problème) est toujours rejetée sur les autres, et que l'enfant se considère exempté de toutes ces règles qu'il peine tellement à comprendre<sup>31</sup>. »
- ✚ Les enfants Asperger ont généralement une faible estime d'eux-mêmes, qu'ils peuvent compenser par une tendance à la prétention ou au mensonge.

### 2. Tempérament autoritaire

- ✚ L'enfant Asperger est autoritaire. Il réclame une attention pleine et entière, et ne supporte pas que son avis ne soit pas pris en compte.

---

<sup>29</sup> Beaucoup d'enfants Asperger compensent leurs difficultés d'intégration sociale en devenant arrogants et égocentriques. Ils éprouvent alors une difficulté considérable à admettre leurs erreurs, et se servent de leurs facilités scolaires ou intellectuelles pour affirmer leur supériorité, et sauvegarder leur estime personnelle. Si l'enfant a des difficultés scolaires, ou qu'il est dans un environnement où il est régulièrement rabaissé ou mal considéré, sa propension à l'orgueil et à la prétention sera d'autant plus vigoureuse.

<sup>30</sup> L'enfant Asperger ne modifiera son comportement que si l'on peut lui fournir une raison logique de le faire. Lorsque ses parents ou un professeur prennent une décision qui lui semble arbitraire, il manifeste son désaccord et a tendance à ne pas suivre ses directives.

<sup>31</sup> « L'enfant ou l'adulte enclenche alors une sorte de 'mode Dieu': il devient une personne omnipotente qui ne commet jamais d'erreurs, qui ne peut avoir tort et dont l'intelligence doit être louée. De tels enfant peuvent nier leurs difficultés à se faire des amis ou à décrypter les situations sociales ou encore les pensées et intentions de quelqu'un d'autre. Ils considèrent qu'ils n'ont besoin d'aucun programme spécifique, ni d'être traités différemment des autres enfants. Ils refusent énergiquement d'être présentés à un psychologue ou à un psychiatre, et sont convaincus qu'ils ne sont ni fous ni stupides. » — Tony Attwood, *The complete Guide to Asperger's Syndrome*, first edition, page 26.

- ✚ **Son avis sur un sujet est toujours fondé et logique<sup>32</sup>.**
- ✚ Lorsqu'il est apprécié de son professeur, il n'est pas rare que l'enfant Asperger s'arroge un titre d'assistant du professeur, et qu'il se mette à réprimander ses camarades.
- ✚ **Il a tendance à exprimer ces reproches d'une manière directe, voire abrupte, sans se soucier de leur caractère blessant<sup>33</sup>.**
- ✚ Lorsqu'on lui fait remarquer que l'un de ses reproches est blessant, il considère qu'il n'est pas en tort<sup>34</sup>.

### 3. Tempérament colérique et émotivité

- ✚ Les enfants Asperger sont souvent colériques. Ils s'énervent facilement, et peuvent prononcer des mots lourds de sens, dont l'emploi semble disproportionné<sup>35</sup>.
- ✚ Les enfants Asperger ont souvent beaucoup de mal à se faire comprendre des autres lors d'une conversation à l'oral concernant un sujet pointu, et lorsqu'ils s'en rendent compte, ils ont tendance à s'énerver<sup>36</sup>.
- ✚ L'enfant Asperger perçoit et exprime les émotions de manière déformée.

---

<sup>32</sup> L'enfant Asperger est capable d'entendre un autre avis que le sien, mais uniquement si son interlocuteur peut en démontrer le caractère logique et argumenté. Dans le cas contraire (qui est le plus courant), l'enfant nourrit une forme de mépris pour son interlocuteur, qui se transforme en colère si celui-ci est une figure d'autorité. L'enfant ne fait alors aucune concession, aucun compromis, et aucun effort pour accepter une opinion contraire à la sienne, qu'il considère être la seule valable parce que la seule à être solidement argumentée.

<sup>33</sup> Le but de ces reproches n'est pas nécessairement de blesser, mais de donner à l'autre la possibilité de s'améliorer. L'enfant Asperger a une hantise de l'échec, et ne supporte pas l'imperfection. Il est non-seulement intransigeant avec lui-même, mais aussi avec les autres, parce qu'il pense que tout le monde partage son perfectionnisme.

<sup>34</sup> À l'inverse, il considère avoir bien agi en signalant à l'autre son défaut. Si quelqu'un est en tort, il considère au contraire que c'est l'autre, puisque de son point de vue, c'est lui qui a commis une erreur.

<sup>35</sup> La disproportion s'explique par le mécanisme de « copier/coller » exposé plus haut. Les individus Asperger éprouvent en effet de grandes difficultés à saisir les nuances qu'il peut y avoir entre différentes expressions, surtout lorsqu'elles concernent des états intérieurs. Avec l'âge et un suivi médical, beaucoup apprennent à les distinguer. Les enfants Asperger, eux, n'ont pas encore cette maturité, et peuvent employer des expressions telles que « j'ai eu du mal » et « c'était affreusement difficile » comme des synonymes, sans prendre garde à la différence d'intensité qui les distingue. À l'écrit, ces enfants feront plus attention au choix des expressions les mieux adaptées. Mais à l'oral, ils sont pressés par le temps et ont tendance à choisir la première expression qui leur vient à l'esprit, jurons et grossièretés compris. La colère accentue ce phénomène : selon Tony Attwood « L'expérience clinique indique qu'il y a une tendance à réagir aux signaux émotionnels sans avoir recours à la réflexion. »

<sup>36</sup> La plupart des enfants Asperger vivent une véritable solitude intellectuelle à cause de leur incapacité à entrer en interaction avec les autres. Les conversations avortent souvent en raison de difficultés de compréhension entre l'enfant et son interlocuteur. L'enfant est alors frustré et assimile cela à un échec. Sa frustration et sa hantise de l'échec nourrissent alors sa colère.

- **Il perçoit tout en noir et blanc, et n'a pas conscience des nuances. Pour l'enfant Asperger, une petite colère est identique à une grande, et une petite satisfaction est assimilée à un bonheur extrême.**
  - L'adolescent Asperger prend souvent des vessies pour des lanternes : il prend par exemple un sourire ou une marque d'attention pour un intérêt amoureux, et une petite remontrance pour une déclaration de guerre<sup>37</sup>.
  - **Il exprime ses émotions d'une manière décalée, et plus généralement ne connaît pas la mesure : une petite contrariété donne lieu à une colère homérique, et une petite attention banale peut l'émouvoir aux larmes<sup>38</sup>.**
  - Il est souvent incapable de comprendre que l'on puisse ressentir plusieurs émotions à la fois, comme être à la fois triste et heureux. Cela le dépasse.
- ✚ **Lorsqu'il est en colère, l'enfant Asperger ne sait pas quand il doit s'arrêter, et est très réticent à l'idée de présenter des excuses. Il exprime peu de regrets, et ne comprend pas qu'il pourrait obtenir davantage en étant plus sympathique.**
  - ✚ Alors qu'ils semblent avoir une maîtrise parfaite du langage, les enfants et les adultes Asperger ont souvent un vocabulaire limité pour décrire les états intérieurs, surtout ceux impliquant les émotions les plus subtiles et les plus complexes<sup>39</sup>.
  - ✚ L'enfant et l'adulte Asperger expérimentent souvent de rapides changements d'humeur, un peu comme une boule de flipper qui provoquerait l'allumage d'émotions intenses à chaque rebond (image tirée d'Attwood).

#### 4. Franchise

- ✚ Les jeunes enfants Asperger sont remarquablement honnêtes<sup>40</sup>.

---

<sup>37</sup>Certains enfant et adolescents Asperger peuvent aussi se sentir responsables de l'agitation ou de la détresse d'une autre personne, et s'excuser auprès d'elle alors qu'ils ne sont pas la cause de son état.

<sup>38</sup>Alors que d'autres enfants seraient tristes, embêtés, embarrassés, anxieux ou jaloux, l'enfant peut n'avoir qu'une seule réponse: se sentir en colère. Le degré d'expression des émotions négatives telles que la colère, l'anxiété et la tristesse peut être extrême.

<sup>39</sup>Un enfant Asperger peut généralement identifier les émotions extrêmes, telles qu'une tristesse, une colère ou une joie intenses, mais sa compréhension des émotions plus subtiles telles que la confusion, la jalousie ou la méfiance peut être évasive.

<sup>40</sup>La personne Asperger ne sait pas quand elle doit mentir pour le bien de l'autre, et préfère à l'inverse produire un commentaire vrai mais susceptible de heurter. La capacité à comprendre l'utilité de la duperie et à savoir quand elle est utile n'apparaît que tardivement dans le développement de l'enfant Asperger, parfois pas avant la préadolescence. Toutefois, les tromperies utilisées peuvent être immatures et facilement identifiées par un adulte.

- ✚ Plus tard, les enfants Asperger peuvent avoir tendance à mentir<sup>41</sup>.
- ✚ Les adultes Asperger peuvent être connus pour leur honnêteté. Ils peuvent avoir un fort sens de la justice sociale, et respecter les règles. Ils croient fortement aux principes moraux et éthiques.

## 5. Intérêts particuliers

- ✚ **L'une des caractéristiques les plus notables des enfants Asperger est qu'ils nourrissent un très fort intérêt pour quelques sujets très précis<sup>42</sup>.**
- ✚ **L'enfant Asperger possède des connaissances impressionnantes dans le ou les domaine(s) qui l'intéresse(nt). S'il est par exemple passionné par les climatiseurs, il peut lire et éplucher des catalogues entiers pour parfaire sa connaissance du sujet.**
- ✚ L'enfant Asperger a tendance à catégoriser et classer ses objets d'intérêt<sup>43</sup>. Il a également tendance à classer et catégoriser les gens.
- ✚ Les compétences et les connaissances acquises par l'enfant Asperger le font souvent passer pour un « petit-génie », et ont tendance à orienter le diagnostic des professionnels vers une précocité intellectuelle<sup>44</sup>.
- ✚ La recherche d'un monde alternatif peut amener certains enfants à développer un intérêt pour un autre pays, une culture, une période de l'histoire ou pour le monde animalier<sup>45</sup>.

---

<sup>41</sup> L'enfant Asperger peut ne pas réaliser que son interlocuteur sera probablement plus offensé par un mensonge que par un défaut de conduite. Mentir peut aussi être un moyen de ménager l'estime que l'on se porte: si l'enfant Asperger a une image arrogante de lui-même, la possibilité même de commettre une erreur lui apparaît comme impensable, et le mensonge lui semble être une bonne alternative.

<sup>42</sup> Tous les enfants ont cette tendance, mais chez les enfants Asperger, l'intérêt est particulier soit dans son intensité, soit dans son objet. Par exemple, un enfant Asperger peut être passionné par les piles électriques, par les fourmis, par les climatiseurs ou encore par les vis de fixation, et y consacrer l'essentiel de son temps libre. Les intérêts sont généralement en rapport avec la science, la mécanique, la logique et les entreprises de classification (espèces animales et végétales, monnaies du monde, drapeaux nationaux, philatélie...)

<sup>43</sup> Une petite fille peut ranger ses poupées par ordre alphabétique, et un petit garçon tenir un carnet dans lequel il consigne scrupuleusement toutes les caractéristiques des objets qui l'intéressent. Un autre enfant Asperger peut ranger sa bibliothèque par auteur ou par thèmes, et tenir un registre de tous les volumes qu'il possède et ce quelques mois à peine après avoir appris à lire.

<sup>44</sup> Il est important de comprendre que même si cette précocité est avérée, elle n'est qu'une toute petite composante du son syndrome, et que son dépistage ne suffira pas à aider l'enfant. Les troubles induits par le syndrome d'Asperger sont bien plus profonds qu'une simple précocité intellectuelle, et nécessitent une prise en charge thérapeutique adaptée. Par ailleurs, la précocité intellectuelle ne s'accompagne habituellement pas des troubles du spectre autistique typiques du syndrome d'Asperger.

<sup>45</sup> L'intérêt pour d'autres cultures et d'autres mondes peut expliquer le développement d'un goût spécial pour la géographie, l'astronomie et la science-fiction, en ce que l'enfant découvre un lieu où ses connaissances et ses capacités sont reconnues et estimées.

## 6. Routine

- ✚ **L'enfant Asperger est très à l'aise dans un mode de vie routinier. Il est capable de pratiquer la même activité durant des journées entières si celle-ci l'intéresse<sup>46</sup>.**
- ✚ L'enfant Asperger peut avoir des rituels routiniers, et donner de l'importance à des choses qui, pour son entourage, n'en ont aucune<sup>47</sup>.
- ✚ **L'enfant Asperger a une intolérance profonde au changement : il devient très anxieux à l'idée d'un changement dans son mode de vie, et encore plus lorsque ce changement touche sa socialisation<sup>48</sup>.**
- ✚ L'enfant Asperger a tendance à écouter la même musique et à regarder les mêmes films et émissions en boucle<sup>49</sup>.
- ✚ L'enfant Asperger peut avoir une mémoire et une connaissance remarquables de personnages connus et de personnages de films, et rejouer avec plaisir et durant des heures des scènes les impliquant.

## 7. Perfectionnisme

- ✚ **L'enfant Asperger est perfectionniste. Il est très exigeant avec lui-même et avec les autres<sup>50</sup>.**
- ✚ **Il supporte très mal l'échec, chez les autres et surtout chez lui-même<sup>51</sup>.**
- ✚ **Il est capable de recommencer un travail ou un jeu si le résultat ne lui convient pas, même si cela revient à y passer un temps considérable (parfois plusieurs semaines).**

---

<sup>46</sup> Il faut preuve d'une patience et d'une abnégation rares dans ses domaines de prédilection. Il se lasse rarement.

<sup>47</sup> Par exemple, il peut mettre un point d'honneur à dîner exactement à la même heure tous les jours, ou exiger que les ustensiles de cuisine soient toujours parfaitement rangés. Il a tendance à s'habiller toujours de la même façon, et peut adopter un régime alimentaire composé d'un nombre restreint d'aliments fétiches.

<sup>48</sup> Il n'apprécie pas l'imprévu, et a besoin que les évènements exceptionnels lui soient annoncés à l'avance. Parmi les changements les plus anxiogènes, on peut citer la rencontre d'une nouvelle personne, le changement d'établissement scolaire, ou la pratique d'une nouvelle activité.

<sup>49</sup> Plus généralement, lorsqu'une activité lui plaît, l'enfant Asperger a tendance à s'y adonner aussi souvent et longtemps que possible. Les enfants Asperger peuvent développer un intérêt pour les feuilletons à l'eau de rose (type « feux de l'amour ») et les documentaires de société (type « confessions intimes »). Ces programmes télévisuels mettent en effet en scène des émotions et des relations sociales intenses et impressionnantes, et proposent différentes manières d'y faire face dont l'enfant peut s'inspirer pour sa vie quotidienne. Cela rend ces programmes particulièrement appréciés des enfants Asperger, d'autant qu'ils sont souvent très réceptifs à leur caractère comique.

<sup>50</sup> Il pense à tort que tout le monde partage le même degré d'exigence que lui, et s'énerve lorsque la réalité vient lui rappeler que ça n'est pas le cas.

<sup>51</sup> Il met en œuvre de nombreuses stratégies pour garantir le succès de ses entreprises.

- ✚ **Il se met très souvent en colère s'il est interrompu avant d'avoir terminé une tâche.**
- ✚ **Il a tendance à rejeter les contributions des autres<sup>52</sup>.**
- ✚ Il a une forte tendance à l'exhaustivité sur tous les sujets. En conséquence, lorsqu'il commence à parler, il ne sait pas s'arrêter.

## 8. Intelligence et scolarité

- ✚ **L'enfant Asperger ne souffre d'aucun déficit intellectuel.**
- ✚ Certains enfants Asperger apprennent les bases de la lecture et du calcul avant même d'entrer à l'école, souvent en lisant des livres, en regardant la télévision, ou en jouant à des jeux éducatifs sur un ordinateur.
- ✚ L'on peut remarquer un mode d'apprentissage inusuel, avec de remarquables connaissances dans un domaine qui intéresse l'enfant, mais de réels problèmes d'apprentissage ou d'attention dans d'autres disciplines<sup>53</sup>.
- ✚ Même s'ils en présentent tous les symptômes, les enfants Asperger peuvent ne pas être diagnostiqués comme des enfants précoces<sup>54</sup>.
- ✚ Beaucoup d'enfants Asperger nourrissent une fascination pour les chiffres<sup>55</sup>.

---

<sup>52</sup> L'origine de ce rejet est neurologique. Lorsqu'il s'adonne à une activité telle qu'un jeu de construction, l'enfant Asperger a en tête l'image très nette de la construction terminée. Si un contributeur participe à la même activité, il ne faudra pas longtemps pour qu'il tente de placer une brique à un endroit où, pour l'enfant Asperger, il ne devrait pas y en avoir. L'enfant Asperger peut alors se mettre violemment en colère ; c'est là la réaction la plus courante. D'autres enfants Asperger cessent de s'intéresser à l'activité qu'ils pratiquent dès lors que leur œuvre a été « déformée » par un tiers. Frustrés, ils abandonnent l'activité pour éviter la confrontation, et s'y adonneront à nouveau une fois bien seuls. Pour jouer à un jeu de construction avec un tel enfant, il faut accepter de s'en remettre à son jugement, et présenter ses contributions comme des suggestions réclamant son approbation, comportement qui n'est à la portée que d'un adulte. C'est entre autre pour cela que les enfants Asperger préfèrent les adultes aux enfants de leur âge.

<sup>53</sup> À cause de leurs particularités, les méthodes d'enseignement traditionnelles sont rarement adaptées aux enfants Asperger, qui sont demandeurs d'un enseignement logique, exhaustif et axé sur le visuel. Des supports de cours adaptés, comme des livres scolaires, sont en train de voir le jour en France et sont susceptible d'aider grandement un enfant Asperger en échec scolaire.

<sup>54</sup> Il est très courant que les enfants Asperger, à cause de leur maîtrise du langage et de leurs connaissances importantes dans leurs domaines de prédilection, nourrissent une suspicion de précocité intellectuelle. Toutefois, leurs résultats aux tests de dépistage peuvent ne pas être ceux attendus chez un enfant précoce. Cela s'explique par la neurologie : les procédures de dépistage de la précocité intellectuelle chez l'enfant ont été conçues à destination d'enfants typiques, ayant un fonctionnement neurologique normal. L'enfant Asperger ne rentre pas dans cette catégorie. À cause des particularismes induits par son syndrome, il aura plus de facilité avec certaines parties de l'examen (par exemple le raisonnement logique), et beaucoup moins avec d'autres (notamment l'orientation dans l'espace). En somme, le test de dépistage de la précocité intellectuelle n'est pas adapté à l'enfant Asperger, et ses résultats sont voués à être biaisés. Par ailleurs, l'on sait que les enfants Asperger ont une tendance forte à refuser tout traitement de faveur, et qu'ils peuvent décider de fausser volontairement les tests pour ne pas changer d'établissement ou sauter une classe.

<sup>55</sup> Ils peuvent ainsi mémoriser des dates de naissance, des numéros de téléphone, des références de catalogue...

## 9. Troubles anxieux

✚ Le syndrome d'Asperger s'accompagne souvent de troubles anxieux, qui peuvent potentiellement fausser le diagnostic.

- **Beaucoup d'enfants Asperger développent des troubles anxieux<sup>56</sup>.**
- Un certain nombre d'enfants Asperger développement des Troubles Obsessionnels Compulsifs (TOC)<sup>57</sup>.
- Certains enfants Asperger développent une hyperactivité en réponse à un haut niveau de stress et d'anxiété, particulièrement dans un contexte social<sup>58</sup>.
- En raison de leur isolement social et de leur solitude affective, les enfants Asperger sont plus enclins que les autres à présenter des signes de dépression clinique ou des tendances suicidaires.

---

<sup>56</sup> Ces troubles peuvent influencer sur l'alimentation (appétit trop faible ou trop grand, anorexie, boulimie), sur l'attention (difficultés à se concentrer en classe, l'enfant bouge en permanence et ne tient pas assis), sur la digestion (maux de ventre, diarrhées, constipation), sur la socialisation (tendance au mutisme sélectif, phobie sociale) etc. Par ailleurs, des sons et des situations inhabituels, tels qu'un chien qui se met soudainement à aboyer, peuvent provoquer chez l'enfant des réactions phobiques. Les troubles anxieux peuvent prendre de nombreuses formes.

<sup>57</sup> Ces troubles se manifestent par le besoin irréprensible de l'enfant de s'adonner à des rituels étranges et non-fonctionnels, parfois plusieurs fois par jour. Ces rituels ont un aspect rassurant qui l'aident à calmer son anxiété. Lorsque l'enfant est entravé dans ses rituels, il ne parvient pas à diminuer son anxiété, et peut être pris de panique. Les rituels en question peuvent prendre toutes les formes : il peut s'agir de se laver les mains de manière compulsive, d'ouvrir et de fermer chaque porte 10 fois pour s'assurer qu'elle est bien fermée, de s'essuyer les pieds 7 fois avant d'entrer, etc.

<sup>58</sup> Là encore, il faut prendre garde à ce que l'hyperactivité ne soit pas la seule tendance de l'enfant à être diagnostiquée. L'hyperactivité n'est dans ce cas qu'une conséquence du syndrome d'Asperger, plus profond et plus difficile à diagnostiquer.

## V. Fonctions sociales

### 1. Empathie

- ✚ L'enfant Asperger présente un déficit d'empathie, c'est-à-dire qu'il a du mal à se représenter l'état mental d'une autre personne<sup>59</sup>.
  - **Il éprouve des difficultés à remarquer la joie, la tristesse, l'étonnement, etc... chez d'autres personnes, sauf lorsque ces états sont exprimés fortement ou de manière stéréotypée (hausse du volume de la voix, pleurs, etc.)<sup>60</sup>.**
  - **Il est incapable de déduire les intentions des autres personnes. Il ne sait pas distinguer la taquinerie de l'agression, et dans le doute, il est sur la défensive<sup>61</sup>.**
  - Il a très peu de spontanéité affective : il n'aide pas un camarade qui est tombé à se relever, ne console pas quelqu'un qui pleure, n'est pas affecté par la tristesse ou la joie de ses proches, semble imperturbable et insensible<sup>62</sup>.
- ✚ L'enfant Asperger ne sait pas se mettre à la place de quelqu'un d'autre.
  - **Il ne pratique pas les jeux de rôle des enfants de son âge (jouer au papa et à la maman, au gendarme et au voleur, etc...). Il n'en voit souvent pas l'intérêt.**

---

<sup>59</sup> Les enfants Asperger ne sont pas dénués de compassion, mais les mécanismes de l'empathie censés la provoquer sont chez eux déficients.

<sup>60</sup> L'enfant Asperger présente un double handicap : d'abord son incapacité à détecter les signes non-verbaux, et ensuite, même lorsque ceux-ci sont détectés, sa difficulté à les comprendre en fonction du contexte. Par exemple, un enfant Asperger peut ne pas remarquer que son interlocuteur est triste (premier handicap). Mais même s'il y parvient, il aura de grandes difficultés à comprendre pourquoi, à ce moment précis et dans cette situation, cette personne est triste : est-ce à cause de ce qu'il vient de dire, ou à cause de tel ou tel événement ? L'enfant n'a aucune certitude, si bien qu'au final, il finit même par douter que la personne soit triste, et par envisager qu'il a mal décrypté les signes qu'elle émettait. Au fur et à mesure du temps et de l'âge, il finit par ne plus du tout prêter attention aux signes non-verbaux, qu'il trouve bien trop difficiles à manipuler.

<sup>61</sup> La situation la plus courante a lieu à l'école : si un camarade donne une tape amicale à l'enfant Asperger, il y a fort à parier que celui-ci ne saura pas s'il s'agit d'un geste complice ou d'une agression, et qu'il réagira en lui rendant la pareille, cette fois de manière agressive.

<sup>62</sup> Là encore, l'enfant Asperger souffre d'un double handicap : son incapacité à détecter les situations qui exigeraient de lui une réaction (parce qu'il ne détecte pas les signes), et son incapacité à savoir y réagir. Un enfant Asperger qui voit un camarade en larmes comprendra probablement qu'il a un problème, les pleurs étant un signe suffisamment explicite pour qu'il le détecte. Mais il aura beaucoup de mal à réagir à cette situation, parce qu'elle ne fait pas partie des situations sociales courantes qu'il a appris à gérer au quotidien. L'enfant Asperger, qui ne sait pas pourquoi son camarade pleure, considère qu'il ne peut rien y faire. En conséquence, ne sachant pas comment réagir, l'enfant restera aussi impassible que s'il n'avait pas remarqué les pleurs de son camarade.



- Il a beaucoup de mal à comprendre les motivations des personnages d'un récit fictionnel, qui lui semblent obscures<sup>63</sup>.
- **Il ne sait pas inventer une histoire<sup>64</sup>.**

## 2. Socialisation

- ✚ L'enfant Asperger éprouve de grandes difficultés de socialisation. Il peut avoir deux profils :
  - Un profil solitaire, dans lequel il passe le maximum de son temps seul, à la fois par choix et par exclusion de ses camarades. L'enfant fuit les interactions sociales, auxquelles il ne comprend pas grand-chose et qui le mettent mal à l'aise.
  - Plus rarement un profil extraverti, dans lequel il passe du temps avec un cercle restreint d'amis, qu'il impressionne par ses connaissances et sa maîtrise du langage. L'enfant adopte alors un comportement intrusif et dominateur. Néanmoins, ces amis le considèrent comme « spécial » et finissent systématiquement par s'éloigner de lui<sup>65</sup>.
- ✚ L'enfant Asperger ne prend pas part aux activités des enfants de son âge, auxquelles il ne trouve pas d'intérêt. Il préfère leur substituer ses propres activités. S'il a un profil extraverti, il tente de les imposer à son cercle de connaissances, avec un succès souvent limité.
- ✚ **L'enfant Asperger préfère souvent discuter avec les adultes plutôt qu'avec les enfants de son âge<sup>66</sup>.**
- ✚ **L'enfant Asperger apprécie les activités solitaires : elles lui épargnent le stress lié à la socialisation, au bruit et aux interruptions en tout genre<sup>67</sup>.**
- ✚ L'enfant Asperger peut nouer des amitiés sincères et réelles avec d'autres enfants ayant des intérêts semblables aux siens<sup>68</sup>.

---

<sup>63</sup> Généralement, les fictions l'ennuient. Il n'aime les livres et le cinéma que dans la mesure où ce qui est présenté a un rapport à la réalité (biographies, documents historiques...) ou à la science (science-fiction, documentaires animaliers et scientifiques...).

<sup>64</sup> Lorsque son professeur lui demande d'inventer un récit ou une poésie, il n'y parvient pas. Il ne sait pas non plus inventer spontanément une histoire à partir d'un élément donné : par exemple, si on lui montre une figurine et qu'on lui demande d'inventer une histoire qui lui serait liée, il en est incapable et ne comprend pas ce que l'on attend de lui.

<sup>65</sup> Souvent, ce type de profil conduit l'enfant à adopter un comportement dictatorial, et à considérer ses camarades comme ses subordonnés.

<sup>66</sup> Il n'est pas rare qu'un enfant Asperger discute avec les professeurs de son école au moment de la récréation, et qu'il ne cherche pas la compagnie des enfants de son âge. Les enfants Asperger ne sont pas fondamentalement antisociaux, mais ont toutes les peines du monde à trouver des personnes susceptibles de les intéresser.

<sup>67</sup> Chez l'enfant Asperger, la solitude est nécessaire à l'équilibre quotidien. Après une journée passée à l'école, confronté à des situations qu'ils peinent à comprendre, l'enfant a souvent besoin de se retrouver seul pour se ressourcer.

- ✚ Certains enfants Asperger conceptualisent l'amitié comme une relation de possession, et peuvent développer une grande jalousie en ce domaine.
- ✚ Les enfants Asperger sont plus enclins à avoir des amis imaginaires<sup>69</sup>.

### 3. Communication

- ✚ **L'enfant Asperger ne sait pas entretenir une conversation banale<sup>70</sup>.**
- ✚ **L'enfant Asperger tend à couper la parole et à interrompre les autres. Dans le même temps, il ne supporte pas que le même traitement lui soit appliqué.**
- ✚ **L'enfant Asperger a tendance à tout ramener à lui. Les sujets de conversation ont tendance à dévier vers sa personne<sup>71</sup>.**

### 4. Anxiété

- ✚ L'enfant Asperger a généralement un tempérament anxieux pour tout ce qui concerne la socialisation<sup>72</sup>.
- ✚ Avant de participer à une nouvelle activité ou de rencontrer une nouvelle personne, l'enfant Asperger va répéter la scène en prenant en compte tous les scénarios possibles. Il peut la répéter en utilisant des figurines, des amis imaginaires ou se mettant lui-même en scène dans un jeu de rôle solitaire<sup>73</sup>.

---

<sup>68</sup> On parle alors d'amitiés « utilitaires », parce qu'elles n'ont pas d'autre objet que l'intérêt commun aux deux enfants. Un enfant Asperger passionné d'informatique peut par exemple nouer une amitié utilitaire avec un de ses camarades, qui sans être Asperger serait également passionné par le sujet. En règle générale, ces amitiés cessent dès lors que l'intérêt d'un des deux enfants diminue ou disparaît.

<sup>69</sup> Tous les enfants sont susceptibles d'avoir des amis imaginaires. Ce qui distingue les enfants typiques des enfants Asperger, c'est la place occupée par ces amis : un enfant Asperger peut en effet n'avoir d'amis qu'imaginaires, et rêver l'essentiel de ses interactions sociales.

<sup>70</sup> S'il est capable de parler durant des heures de sujets qui l'intéressent, l'enfant Asperger est incapable d'entretenir une conversation sur des sujets banals, pour lesquels il n'a aucun intérêt. Il est étranger aux conversations sans objet, aux ragots, et ne parle que lorsqu'il pense qu'il a quelque chose d'intéressant ou d'important à dire. Il n'appelle pas ses amis ou sa famille pour prendre de leurs nouvelles, et se tait lorsqu'il n'a plus rien à dire, quitte à introduire de longs silences.

<sup>71</sup> L'enfant Asperger est en effet très enclin à parler de lui et de sa vision des choses. Cet égoïsme se manifeste aussi dans sa manière d'appréhender les dires de son interlocuteur : l'enfant Asperger a en effet une tendance forte à réinterpréter à sa manière (ou à reformuler) les paroles de son interlocuteur, voire même à le corriger en permanence.

<sup>72</sup> Il ne va pas spontanément vers les autres et évite généralement le contact social. Il appréhende par exemple de devoir aller faire une course seul, à cause du contact avec les commerçants. Il n'aime pas être présenté à de nouvelles personnes, ni s'adresser à des inconnus : il préférera se débrouiller seul plutôt que demander un renseignement à quelqu'un qu'il ne connaît pas. Lorsque la situation ne lui permet pas de fuir le contact social (notamment à l'école), il masque son appréhension afin de ne pas se mettre en situation de vulnérabilité.

<sup>73</sup> Par exemple, un enfant Asperger invité à une fête peut répéter son entrée plusieurs jours à l'avance. Il peut aussi envisager toutes les situations possibles, et préparer pour chacune d'elles une réponse qui lui semble convenable : comment réagirai-je si on m'invite à danser ? Comment réagirai-je si on me demande ce que j'aime

- ✚ **Avant de participer à une nouvelle activité, un enfant asperger va longuement observer le comportement des autres, afin de pouvoir le mimer<sup>74</sup>.**
- ✚ Le principal objectif de l'enfant Asperger est de passer pour quelqu'un de normal. Cet objectif est anxiogène, et l'enfant préférera ne rien faire plutôt que de commettre un impair<sup>75</sup>.
- ✚ **L'enfant Asperger est réticent aux traitements de faveur<sup>76</sup>.**
- ✚ Les enfants Asperger peuvent développer une phobie de l'école, parce qu'ils sont souvent pris à parti par leurs camarades. S'ils ont un tempérament solitaire, ils peuvent devenir l'objet de brimades régulières<sup>77</sup>.

## 5. Altérité

- ✚ **L'enfant Asperger a du mal à accepter que les actions de quelqu'un puissent être accidentelles ou délibérées<sup>78</sup>.**

---

faire ? Comment réagirai-je si on m'invite à faire une partie de foot ? Cette technique lui évite de commettre des erreurs grossières. Mais s'il est confronté à une situation qu'il n'a pas prévue, l'enfant est perdu.

<sup>74</sup> Par exemple, s'il est invité à une fête ou chez un ami, il va commencer par refuser l'invitation. Il va ensuite observer scrupuleusement le comportement des autres enfants, et en tirer un maximum de détails. Il va ensuite s'exercer à reproduire ce comportement le plus fidèlement possible. Lorsqu'il se sentira prêt et suffisamment sûr de lui, il acceptera finalement de se rendre chez son ami.

<sup>75</sup> Les enfants Asperger sont très soucieux de ce qui peut se faire ou non. Ils ont souvent des idées bien arrêtées (et parfois erronées) sur la politesse, la morale, ou ce qui peut être fait en société. Ils attendent des autres la même rigueur que celle qu'ils s'imposent, et ont tendance à mépriser les comportements qu'ils prohibent. Lorsqu'ils ne savent pas comment réagir, ils préfèrent ne rien faire, histoire de ne pas se mettre dans une situation fâcheuse. Par exemple, un professeur a demandé à un enfant Asperger qui avait manqué l'école de rattraper ses cours à partir du cahier d'un autre élève. L'enfant n'a jamais abordé l'autre élève. Quand on lui a demandé pourquoi, il a répondu : « Je ne savais pas si je devais lui dire 'bonjour' ou 'salut' ».

<sup>76</sup> C'est la conséquence de son souci de normalité. Un enfant Asperger fera ce qu'il faut pour ne pas avoir droit à un traitement spécifique. Les enfants Asperger ne se considèrent pas comme fous, ni comme stupides, mais parfois comme défectueux, au même titre qu'une machine. Ils ont souvent une estime d'eux-mêmes ambivalente, qui alterne entre dépression et prétention. Ils peuvent refuser énergiquement d'être placés dans des institutions spécialisées, de subir un diagnostic ou de sauter des classes. Deux choses motivent généralement ces refus : la crainte de passer pour anormal, situation qu'ils cherchent à tout prix à éviter, et la crainte de devoir faire face à une situation nouvelle (rupture de leur routine). Un enfant Asperger déterminé est capable de rater volontairement ses tests de dépistage, ce qui rend les consultations en tête à tête en cabinet indispensables à l'établissement d'un diagnostic.

<sup>77</sup> Les brimades sont relatées par plus de 75% des enfants Asperger. À cause de leur syndrome, ces enfants peinent à distinguer les actes amicaux des actes hostiles, et leurs camarades ne tardent pas à le comprendre et à en jouer. Leur tolérance parfois plus grande à la douleur peut inciter leurs camarades à leur infliger des sévices de plus en plus violents. Par ailleurs, les enfants Asperger victimes de brimades développent souvent des troubles anxieux et des phobies diverses liées à leurs traumatismes, qui sont autant de mécanismes visant à éviter le contact avec des bourreaux potentiels. On sait qu'un enfant Asperger, à cause de son syndrome, peine à saisir les motivations de ses pairs. Lorsqu'il est victime de brimades, cette situation devient autrement plus douloureuse, si bien qu'il ne tarde pas à assimiler l'ensemble des comportements qui lui paraissent étranges (et il y en a beaucoup) à des actes potentiellement hostiles. En conséquence, il n'est pas rare qu'un enfant Asperger développe une forme de paranoïa ou de phobie sociale.

- ✚ Il évalue toujours le comportement des autres à partir de son propre point de vue.
- ✚ Il ne supporte pas la pluralité des opinions, et ne comprend pas qu'une situation puisse donner lieu à plusieurs réponses différentes et également acceptables<sup>79</sup>.

## 6. Solitude

- ✚ **L'enfant Asperger a une tendance marquée à résoudre ses problèmes seuls, et évite de demander de l'aide aux autres<sup>80</sup>.**
- ✚ L'enfant Asperger peut développer une capacité à disparaître au sein d'un groupe, notamment à l'école<sup>81</sup>.
- ✚ L'enfant Asperger a souvent besoin d'une solitude silencieuse dans la cour de récréation pour se ressourcer.
- ✚ La chambre de l'enfant est considérée par lui comme son refuge. C'est un lieu sacro-saint.

## 7. Violence

- ✚ Les enfants Asperger peuvent mimer les actions des enfants qui les harcèlent lorsqu'ils jouent avec des frères et sœurs plus jeunes à la maison<sup>82</sup>.
- ✚ **Les jeunes enfants Asperger peuvent manifester une violence précoce vis-à-vis de leurs proches, en réponse à des sons déplaisants ou à certaines contrariétés.**
- ✚ Selon Tony Attwood : « J'ai discuté des incidents de harcèlement durant l'enfance avec des adultes Asperger, et ai noté qu'ils avaient une difficulté

---

<sup>78</sup> L'enfant Asperger est en effet conscient de sa maladresse avec les autres. Certains des enfants Asperger déploient des efforts considérables pour tenter d'être les plus normaux possibles, et font preuve d'une grande intolérance quand ils décèlent chez les autres ce qu'ils se refusent à eux-mêmes. Parce que leur vie tend à ne laisser aucune place à l'imprévu, ils n'acceptent pas facilement que les maladresses qu'ils décèlent chez les autres puissent être involontaires. Là encore, ils prêtent aux autres la même droiture que celle qu'ils s'imposent.

<sup>79</sup> Il a notamment beaucoup de mal à accepter qu'une opinion différente de la sienne puisse être tout aussi valable. Lorsque plusieurs opinions coexistent, il tente au mieux de les concilier pour générer une opinion unique. Il ne s'explique pas que les autres n'aient pas la même tendance.

<sup>80</sup> Il a en conséquence tendance à faire régner sa propre loi et ses propres conceptions. Il s'en remet rarement aux adultes pour trancher un litige, appelle rarement à l'aide, et tente de se débrouiller seul avec plus ou moins de succès.

<sup>81</sup> L'enfant considère, souvent avec raison, que s'il se comporte parfaitement et s'il ne commet aucun écart, le professeur et les autres élèves le laisseront en paix.

<sup>82</sup> Toutefois, l'enfant peut ne pas être conscient qu'un tel comportement est inacceptable, et peut simplement imiter le comportement dont il a été l'objet dans ses relations avec ses camarades, ou répéter avec ses frères et sœurs les actes de harcèlement vécus à l'école, pour essayer de comprendre ce qui peut conduire quelqu'un à se comporter ainsi.

considérable à comprendre pourquoi ils en étaient la cible si souvent, ainsi que les motivations des enfants qui les tourmentaient. Le principal moyen qu'ils utilisent pour tenter de le comprendre est de rejouer les évènements dans leur tête de manière répétitive. La personne revit, sans les résoudre, les injustices passées. Cela peut être une expérience quotidienne, même si les incidents se sont produits des décennies plus tôt. Alors que l'évènement se répète dans leur tête, les émotions qui lui sont liées sont à nouveau expérimentées. »

## VI. Sensibilité

### 1. Sensibilité auditive

- ✚ L'enfant Asperger entend des bruits qu'il est le seul à percevoir<sup>83</sup>.
- ✚ Intolérance au bruit et à certains sons<sup>84</sup>.
- ✚ Le raisonnement de l'enfant Asperger est souvent parasité par la musique et par les conversations<sup>85</sup>.
- ✚ Mémoire auditive supérieure à la moyenne<sup>86</sup>.

### 2. Sensibilité gustative

- ✚ L'enfant asperger n'aime pas certains aliments en raison de leur texture<sup>87</sup>.
- ✚ L'enfant asperger n'aime pas certains aliments en raison d'une hypersensibilité au toucher<sup>88</sup>.
- ✚ Certains enfants Asperger ont tendance à avoir un régime alimentaire étrange, et mangent toujours les mêmes aliments<sup>89</sup>.

---

<sup>83</sup> Cela peut être des ultrasons, le bruit généré par un téléviseur cathodique dont on a coupé le son, de la musique en provenance d'un autre appartement, des oiseaux sur le toit, une sirène au loin... Par ailleurs, l'enfant Asperger est très sensible aux variations de ces sons : il sait avant tout le monde que la machine à laver ne fait pas son bruit habituel, et qu'elle va tomber en panne. Il est en outre très doué pour imiter les divers sons de son environnement.

<sup>84</sup> L'enfant Asperger a beaucoup de mal à penser et à s'exprimer en environnement bruyant. Il a tendance à se boucher les oreilles si l'environnement est trop bruyant, alors que les autres enfants ne manifestent aucune gêne. Un volume sonore élevé semble l'empêcher de penser et de parler. Certains enfants Asperger peuvent devenir très agressifs lorsqu'ils sont confrontés à certains sons agressifs, les plus courants étant les sons de perceuses et les sirènes.

<sup>85</sup> De la même manière qu'en environnement bruyant, un individu Asperger aura beaucoup de mal à se concentrer s'il est entouré par un certain type de musique ou par des conversations. Comme dans le cas des environnements bruyants, les conversations, même à voix basse, viennent en effet « parasiter » ses capacités de raisonnement.

<sup>86</sup> L'enfant Asperger peut avoir des facilités à se souvenir de morceaux de musique ou de conversations, qu'il peut restituer intérieurement ou à voix haute avec une très grande fidélité, comme s'il avait un baladeur dans la tête. Il peut mémoriser de nombreuses choses sans intérêt, tels que des messages publicitaires ou des jingles de radio. Lorsqu'il conteste une figure d'autorité, il peut résumer avec une grande précision l'ensemble de la conversation depuis son début, et s'en servir pour argumenter. Certains enfants Asperger peuvent en outre restituer un morceau de musique en chantant une à une les voix de chaque instrument. Ils sont très sensibles aux rythmes, qu'ils peuvent reproduire très facilement et avec une grande fidélité, et chantent généralement très juste.

<sup>87</sup> Par exemple le gras de la viande, le croquant des légumes crus, la mollesse des légumes cuits, les textures sablées de certains biscuits...

<sup>88</sup> Par exemple, tel enfant refuse de manger des tomates cerises, parce que la première fois qu'il en a mangé, la tomate a explosé dans sa bouche. Le goût de la tomate n'est pas en cause : c'est la sensation de la tomate explosant dans sa bouche qui l'a traumatisé.

### 3. Sensibilité visuelle

- ✚ L'enfant Asperger peut être hypersensible à la lumière<sup>90</sup>.
- ✚ L'enfant Asperger a des facilités à mémoriser les images, les dessins, les schémas et les textes. Il peut les restituer intérieurement ou par écrit<sup>91</sup>.
- ✚ **L'enfant Asperger remarque d'infimes détails visuels, et à une tendance à voir les parties au lieu du tout**<sup>92</sup>.
- ✚ L'individu Asperger est naturellement enclin à identifier des motifs récurrents<sup>93</sup>.
- ✚ Le jeune enfant Asperger peut avoir eu tendance à rester hypnotisé de longues minutes par un objet en mouvement, tel qu'une roue de voiture, un manège, ou un ventilateur tournant lentement<sup>94</sup>.

### 4. Sensibilité tactile

- ✚ L'enfant Asperger peut être hypo- ou hyper-sensible à la douleur<sup>95</sup>.

---

<sup>89</sup> Il est important que les parents se fassent violence pour parvenir à les faire manger le plus normalement possible, sans quoi ces enfants risquent de graves carences. Sans éducation parentale, l'enfant Asperger a tendance à inscrire son alimentation dans une forme de routine rituelle, qui perdurera à l'âge adulte.

<sup>90</sup> La lumière peut l'indisposer soit directement (migraines, maux de tête, douleurs au niveau des yeux) soit indirectement : un environnement très lumineux révèle en effet les imperfections et détails cachés de nombreux objets, notamment la poussière et les traces de saleté. À cause de son hypersensibilité à ce genre de détails, l'enfant Asperger peut par exemple préférer les temps couverts ou les saisons mortes au soleil et à l'été. Il peut aussi être plus irritable en environnement lumineux.

<sup>91</sup> Les représentations schématiques sont particulièrement adaptées aux enfants Asperger, parce qu'elles sont plus proches de leurs représentations mentales que les descriptions textuelles ou linéaires. C'est la raison pour laquelle même si la plupart des enfants Asperger sont naturellement doués pour le raisonnement et les mathématiques, les méthodes d'enseignement courantes, basées sur la linéarité du langage mathématique, ne leur sont pas adaptées. Ces enfants peuvent en conséquence avoir des résultats médiocres dans des matières pour lesquelles ils sont pourtant très doués.

<sup>92</sup> Par exemple, s'il regarde une photographie, un ou deux détails de la photo focaliseront toute son attention. S'il regarde un meuble, son attention sera automatiquement attirée par ses différentes parties (les pieds et la planche dans le cas d'une table). Il décompose intuitivement ce qu'il voit, et peine à avoir une vision globale d'une scène.

<sup>93</sup> C'est notamment le cas s'il observe un papier-peint ou un tissu avec des motifs répétitifs. L'on sait maintenant que le très jeune enfant Asperger a une tendance naturelle à repérer les motifs répétitifs, et qu'ils focalisent toute son attention, au détriment de la scène dans sa globalité. Le même phénomène peut être observé plus tard en rapport avec les nombres (suites récurrentes et relations entre chiffres) et les sons (variations d'un même air, règles de modulation typiques d'une époque ou d'un style, éléments rythmiques récurrents...)

<sup>94</sup> Plus tard, l'enfant Asperger expérimente la même fascination pour le mouvement des astres, les mouvements mécaniques, et plus généralement les phénomènes cycliques et rythmiques (qui sont une part importante de la musique et des mathématiques).

<sup>95</sup> Il peut par exemple ne remarquer qu'il s'est coupé qu'au moment où il aperçoit un peu de son sang, ou au contraire ne pas supporter le plus petit effleurement.

- ✚ L'enfant Asperger ne supporte souvent pas le contact de certains matériaux avec sa peau<sup>96</sup>.
- ✚ **L'enfant Asperger ne recherche pas le contact physique<sup>97</sup>.**

## 5. Autres éléments notables

- ✚ Les enfants Asperger supportent généralement mal la chaleur.
- ✚ Ils ont tendance à présenter une peau plus sèche que la normale.

---

<sup>96</sup> Cela peut concerner des types de tissus précis, tels que la laine ou le nylon, mais aussi certains types de vêtements (pantalons, cagoules...). L'enfant Asperger se plaint de sensations douloureuses lors du contact avec sa peau, de sensations d'irritation, de piqûres, de démangeaisons ou de picotements. Souvent, il invoque ce motif pour expliquer le fait qu'il ne puisse pas rester immobile plus de quelques secondes.

<sup>97</sup> L'enfant ne recherche pas les câlins maternels. Il est réticent au toucher, et peut sursauter ou avoir l'air agressé lorsqu'on le touche sans le prévenir. Il peut réagir violemment aux contacts soudains.